



Monitoring des visas

Évolution de la délivrance des visas
par les représentations suisses à
l'étranger

Quatrième trimestre 2015

3003 Berne-Wabern, 18 février 2016

L'essentiel en bref

| Période | Demandes ¹ | Évolution | Schengen | | |
|---------|-----------------------|-----------------|----------|---------------|---------------------|
| | | | Demandes | Visas refusés | Proportion de refus |
| IV/2013 | 102 571 | | 88 344 | 6 097 | 6,9 % |
| IV/2014 | 99 894 | -2 677 (-2,6 %) | 82 996 | 7 816 | 9,4 % |
| IV/2015 | 96 044 | -3 850 (-3,9 %) | 79 360 | 7 428 | 9,3 % |

- Durant le quatrième trimestre 2015, les représentations suisses ont reçu moins de demandes de visas qu'au cours de la même période l'année précédente (-3,9 %). Le nombre de visas demandés pour des motifs saisonniers a atteint son point le plus bas par rapport aux trois premiers trimestres 2015 (1^{er}: 112 738 ; 2^e: 192 808 ; 3^e: 153 243). Dans l'ensemble, plus de visas ont été délivrés en 2015 qu'en 2014. Des chiffres plus précis seront fournis dans le rapport annuel 2015.
- Par rapport au trimestre précédent, beaucoup moins de visas ont été demandés depuis la Chine (3^e: 34 461 ; 4^e: 12 282) et l'Inde (3^e: 30 575 ; 4^e: 12 118). Par rapport au même trimestre l'année précédente, on constate toutefois une augmentation pour l'Inde (+5,9 %) et une diminution pour la Chine (-7,7 %).
- Environ 30 % des visas délivrés au 4^e trimestre l'ont été à des ressortissants chinois et indiens, soit légèrement plus qu'à la même période l'année précédente (28 %).
- En chiffres absolus, le plus grand nombre de demandes rejetées émane de ressortissants indiens, kosovars et syriens.

Brève analyse des évolutions actuelles

Demandes de visa, visas délivrés, visas refusés

Informations générales

- Le nombre de demandes de visas déposées au 4^e trimestre est plus bas en 2015 qu'en 2014. La baisse déjà observée au 3^e trimestre 2015 (-1,1 %) se poursuit clairement.
- D'octobre à décembre, en raison des fêtes de fin d'année, on observe une augmentation des demandes pour visite à des amis ou parents et une baisse de celles à fins touristiques. Un très grand nombre de demandes pour visite à des amis ou parents provient du Kosovo et de Turquie (plus de 50 %).
- Le nombre de demandes refusées a très légèrement baissé par rapport au 4^e trimestre 2014 (-0.1 %).
- Pristina et le Kosovo ont fortement progressé dans le classement des dix représentations ayant enregistré le plus de demandes et dans celui des dix principaux pays demandeurs.

¹ Les visas nationaux de la catégorie D ne sont pas inclus.

Informations spécifiques concernant différents pays (cf. 1.3 - 1.6) :

- Entre les 4^{es} trimestres 2014 et 2015, les demandes déposées par des ressortissants **chinois** ont baissé de 7,7 % alors qu'entre les 3^{es} trimestres 2014 et 2015 on avait observé une augmentation de 7,9 %. Pour octobre et novembre, l'Office fédéral de la statistique a toutefois identifié une augmentation de 22 % des nuitées réservées par des Chinois. Le nombre de visas Schengen délivrés par la Suisse a une influence limitée sur le nombre de ressortissants chinois visitant la Suisse, car seuls 10 % d'entre eux demandent leur visa Schengen auprès d'une représentation suisse. Le décalage entre le recul des demandes de visas et l'augmentation des nuitées s'explique par l'évolution des visas délivrés dans les pays voisins: Allemagne: +0 %; Autriche: +8 %; France: +0 % et Italie: +13 %. Ces chiffres sont quoi qu'il en soit plus bas qu'au 3^e trimestre: Autriche: +49 %; France: +33 % et Allemagne: +15 %. Ces variations sont très probablement liées à l'obligation depuis le 12 octobre 2015 de saisir les données biométriques. Même si ce paramètre a pu être appliqué sans retard ni problème technique, les demandeurs ont pu éviter la saisie des données biométriques en déposant leur demande au 3^e trimestre. La baisse des demandes est aussi due à la dépréciation de la monnaie chinoise.

Dans le cadre du projet pilote d'une année, les ressortissants d'États tiers déposant auprès d'une représentation d'un État Schengen une demande de visa pour voyage d'affaires ou formation professionnelle de courte durée n'avaient pas besoin de présenter une réservation de vol ou d'hôtel. Étant donné les résultats positifs de l'évaluation, le comité des visas a décidé, lors de sa séance du 18 novembre 2015, de maintenir cette pratique et de l'étendre aux visas à fins culturelles ou sportives et aux visas pour visite à des amis ou parents. Cette procédure n'a pas été étendue à d'autres États dont les ressortissants doivent obtenir un visa pour entrer dans l'espace Schengen.

- Le nombre de demandes de visas de la part de ressortissants **indiens** a augmenté de 5,9 % par rapport au 4^e trimestre 2014. Une forte augmentation a aussi été observée dans les pays voisins: Allemagne: +7 %; France: +35 %; Italie: +33 % et Autriche: +11 %. Pour l'Inde, l'obligation de saisir les données biométriques date du 2 novembre 2015. C'est pourquoi le recul des demandes a eu lieu un mois plus tard que pour la Chine.
- Les demandes de la part de ressortissants **russe**s ont fortement chuté par rapport au 4^e trimestre 2014 (-26,5 %). Le recul est encore plus marqué dans les pays voisins: Allemagne: -32 %; Autriche: -43 %; France: -43 % et Italie: -62 %. Les raisons en sont notamment la faiblesse du rouble et les tensions politiques et économiques avec l'UE.
- En ce qui concerne le **Kosovo**, les demandes ont augmenté de 10,7 % par rapport au 4^e trimestre 2014. Comme les États Schengen ne reconnaissent pas tous les documents de voyage kosovars, 85 % des visas accordés à Pristina étaient à validité territoriale limitée (VTL). 90 % des visas délivrés étaient motivés par la visite d'amis ou de parents, ce qui souligne l'importance de l'immigration en provenance du Kosovo.
- L'Iran est à nouveau dans le classement des dix principaux pays demandeurs. Depuis la levée progressive des sanctions, le pays s'ouvre rapidement vers l'Ouest. Le nombre de demandes a fortement progressé entre les 4^{es} trimestres 2014 et 2015. Autant de visas pour visite à des amis ou des parents (35 %) que de visas pour voyage d'affaires (32 %) ont été délivrés.

Collaboration avec des prestataires de services externes

La Suisse collabore aujourd'hui dans 23 pays avec des prestataires de services externes (TLScontact et VFS Global). 51 centres externes (Visa Acceptance Center; VAC) peuvent réceptionner les demandes de visa Schengen et saisir les données électroniques des demandeurs. Deux VAC ont été ouverts en novembre, à Accra (Ghana) et à Doha (Qatar). Les représentations de Bombay (Inde), Abou Dabi (Émirats arabes unis), Kiev (Ukraine), Shanghai (Chine) et Istamboul (Turquie) confient plus de 90 % des demandes à des sous-traitants.

La baisse de la proportion de demandes déposées auprès de prestataires externes déjà observée au 3^e trimestre s'est poursuivie. Au 4^e trimestre, environ 60 % des demandes déposées dans le monde l'ont été auprès de prestataires externes. Cette proportion était de 71 % au 3^e trimestre (voir 2.1). Ce recul s'explique par le fait que, en chiffres absolus, moins de demandes ont été déposées auprès des représentations, notamment en Chine et en Inde, lesquelles ont donc transmis moins de demandes aux prestataires externes.

Buts du séjour

Le *tourisme*, la *visite à des parents ou des amis* et les *affaires*, les trois principaux buts de séjour, ont été indiqués comme motifs dans 88 % des cas au 4^e trimestre. Comme au 4^e trimestre 2014, on constate une claire augmentation des *visites aux parents et à des amis* et une baisse proportionnelle du *tourisme*, notamment en raison des fêtes de fin d'année. La plupart des demandeurs de visas invoquant la visite à des parents ou amis sont des ressortissants kosovars, russes ou turcs (voir 3.3). Les visas à fins touristiques représentent la moitié des visas délivrés au 4^e trimestre.

Sexe et âge des demandeurs

Au 4^e trimestre, légèrement plus d'hommes (50,4 %) que de femmes (49,6 %) ont demandé un visa. Cela avait déjà été le cas au 1^{er} trimestre, alors que les femmes avaient représenté plus de la moitié des demandes au 2^e et au 3^e trimestre. Dans l'ensemble aucune nouvelle tendance ne s'est dessinée dans la répartition entre les sexes (voir 4.1).

Au 4^e trimestre, 52 % des demandeurs avaient entre 19 et 40 ans, 34 % entre 41 et 65, 10 % moins de 19 et 5 % plus de 65. Il n'y a pas de différences notables entre les sexes au sein des différentes tranches d'âges.

Passeports diplomatiques, de service, spéciaux et officiels

La part de personnes ayant demandé un visa en présentant un passeport diplomatique, de service, spécial ou officiel était de 3,1 %, exactement comme au 4^e trimestre 2014. Même si les demandes déposées avec l'un de ces passeports à Pékin et Shanghai (Chine) ont reculé par rapport à l'année précédente (- 138 demandes), elles représentent toujours 50 % de toutes les demandes de ce type dans le monde. Les représentations de Hô Chi Minh Ville (Vietnam) et de Katmandu (Népal) sont entrées dans le classement des dix représentations ayant reçu le plus de demandes de la part de titulaires de passeports diplomatiques, de service, spéciaux et officiels. Sept de ces représentations ont enregistré une hausse des demandes de ce type. Comme pour Pékin et Shanghai, le nombre de demandes déposées à Moscou a aussi reculé.

Visas humanitaires

Le point 6 fait état de tous les visas humanitaires délivrés pour les motifs suivants :

- Visas Schengen à validité territoriale limitée (VTL) délivrés en application de l'art. 25, par. 1, let. a, du code des visas : des visas sont par exemple délivrés pour des situations médicales d'urgence (patients devant être opérés en Suisse).
- Visas délivrés conformément à la directive spéciale sur les demandes de visa pour motifs humanitaires: une personne dont la vie ou l'intégrité physique est directement, sérieusement et concrètement menacée dans son pays d'origine ou de provenance peut demander un visa humanitaire à la représentation suisse compétente.
- De septembre à novembre 2013, les ressortissants syriens ayant des parents installés en Suisse ont pu demander, à certaines conditions, un visa humanitaire en se fondant sur la directive spéciale sur l'octroi facilité de visas de visite aux membres de la famille de ressortissants syriens.
- Le 6 mars 2015, le Conseil fédéral a décidé qu'un maximum de 3000 personnes provenant de la région touchée par le conflit en Syrie pourraient bénéficier d'une protection en Suisse. Sur ce nombre, 1000 personnes vulnérables devraient recevoir un visa humanitaire leur permettant de venir en Suisse en toute sécurité. Ce programme s'adresse explicitement aux proches parents (conjoint et enfants mineurs) des personnes déplacées ayant déjà été accueillies en Suisse en qualité de personnes admises à titre provisoire.

273 visas humanitaires ont été délivrés au 4^e trimestre 2015, ce qui représente 224 de moins qu'à la même période l'année précédente. 75 % d'entre eux ont été accordés à des ressortissants syriens, ce qui souligne la gravité de la crise dans la région. La baisse des demandes est liée à la suppression en novembre 2013 de l'octroi facilité de visas aux Syriens. Pour l'instant, seules 62 personnes ont profité du programme décidé en 2015. Ce chiffre est bas en raison du peu de personnes correspondant aux critères. Les ressortissants syriens, dans les autres cas, restent soumis aux conditions ordinaires d'octroi de visas humanitaires.

1 Demandes de visa, visas délivrés, visas refusés

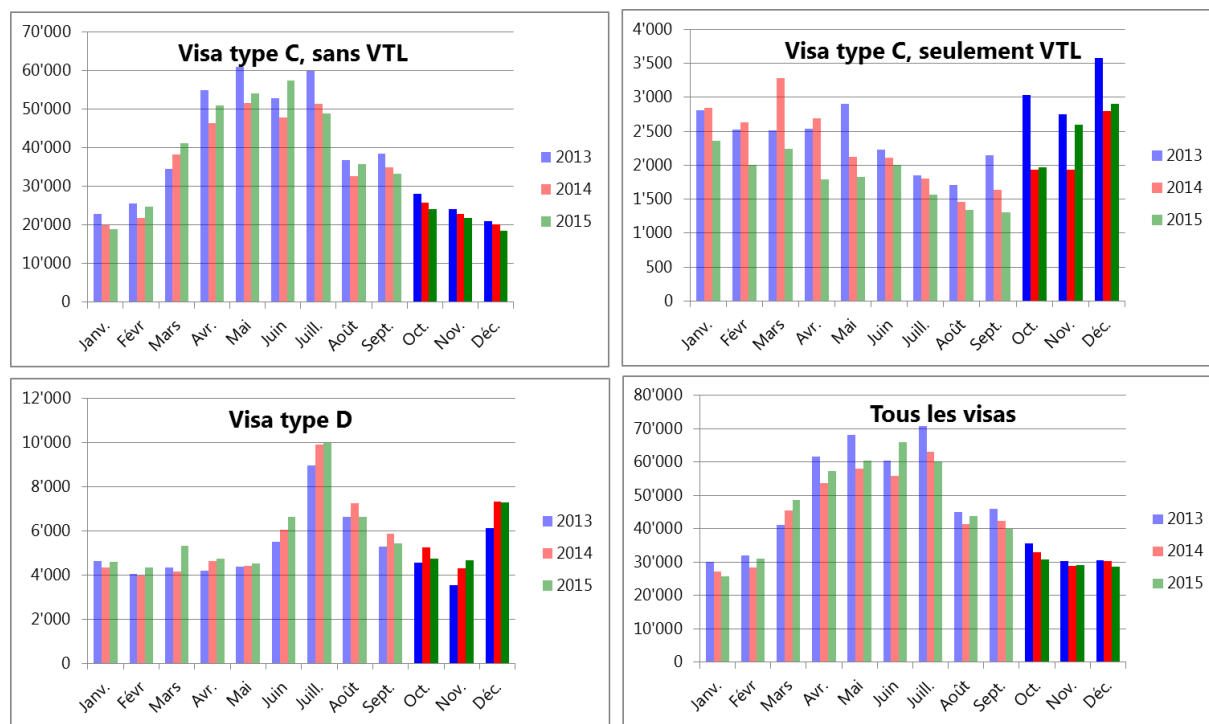
1.1 Vue d'ensemble des visas délivrés et refusés en 2015, par types de visa

| | Total | | Schengen | | | | | Proportion de refus | National D |
|--------------|----------------|----------------|-----------|-----------|----------------|---------------|---------------|---------------------|---------------|
| | Demandes | Dél. | A | | C | | VTL | | |
| | | | Dél. | Ref. | Dél. | Ref. | Dél. | | |
| Janv. | 28'019 | 25'765 | 2 | 3 | 18'805 | 2'197 | 2'355 | 9.6 % | 4'603 |
| Févr. | 33'395 | 30'952 | 1 | 1 | 24'597 | 2'309 | 2'008 | 8.4 % | 4'346 |
| Mars | 51'629 | 48'663 | 5 | 1 | 41'083 | 2'847 | 2'247 | 6.4 % | 5'328 |
| Avr. | 59'877 | 57'371 | 2 | 0 | 50'813 | 2'378 | 1'795 | 4.6 % | 4'761 |
| Mai | 63'447 | 60'456 | 4 | 0 | 54'092 | 2'875 | 1'830 | 5.1 % | 4'530 |
| Juin | 69'484 | 65'912 | 3 | 1 | 57'277 | 3'480 | 2'011 | 5.7 % | 6'621 |
| Juill. | 63'859 | 60'314 | 9 | 1 | 48'749 | 3'411 | 1'572 | 6.6 % | 9'984 |
| Août | 46'654 | 43'814 | 9 | 3 | 35'816 | 2'749 | 1'345 | 7.1 % | 6'644 |
| Sept. | 42'730 | 39'979 | 3 | 0 | 33'230 | 2'654 | 1'306 | 7.4 % | 5'440 |
| Oct. | 33'537 | 30'836 | 3 | 1 | 24'143 | 2'635 | 1'964 | 9.0 % | 4'726 |
| Nov. | 31'480 | 29'076 | 8 | 0 | 21'817 | 2'273 | 2'595 | 9.8 % | 4'656 |
| Déc. | 31'027 | 28'704 | 7 | 1 | 18'493 | 2'197 | 2'902 | 6.8 % | 7'302 |
| Total | 555'138 | 521'852 | 56 | 12 | 428'915 | 32'005 | 23'930 | 6.8 % | 68'941 |

Légende:

A: visa Schengen de transit aéroportuaire; **C:** visa Schengen uniforme; **VTL:** visa Schengen à validité territoriale limitée; **D:** visa national; **DÉL.:** délivré; **Ref.:** refusé

1.2 Visas délivrés: évolution mensuelle, 2013 à 2015



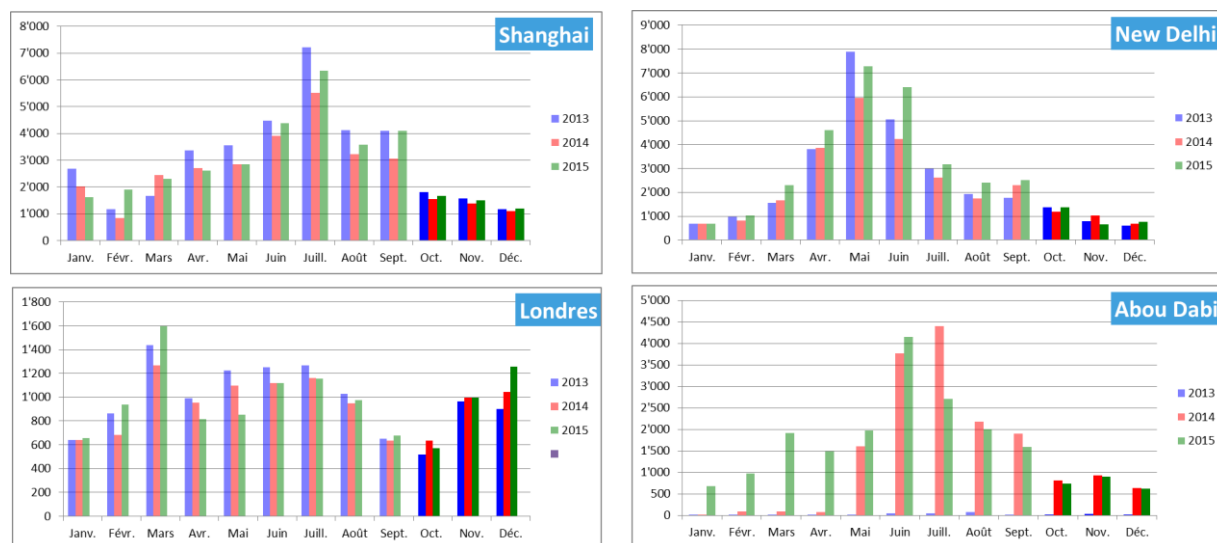
Indication: Les visas Schengen de type A ne sont comptabilisés que dans le graphique d'ensemble.

1.3 Les dix représentations ayant enregistré le plus de demandes de visa aux quatrièmes trimestres 2015 et 2014

| Représentations | Schengen | | | Nat. | Total | | | Quatrième trimestre 2014 | | |
|---------------------|----------|-------|-------|------|-------|-------|-------|--------------------------|----------|-----------|
| | A | C | VTL | D | Dem. | Dél. | Ref. | Dem. | Position | Évolution |
| | Dem. | Dem. | Dem. | Dem. | | | | | | |
| 1 Pristina Kosovo | 1 | 1'518 | 6'415 | 661 | 8'595 | 7'076 | 1'519 | 7'390 | 2 (+1) | +16.3 % |
| 2 Moscou Russie | 0 | 6'989 | 7 | 322 | 7'318 | 7'274 | 44 | 10'007 | 1 (-1) | -26.9 % |
| 3 Mumbai Inde | 0 | 5'627 | 5 | 647 | 6'279 | 6'025 | 254 | 6'102 | 3 (+/-0) | +2.9 % |
| 4 Istamboul Turquie | 7 | 4'287 | 148 | 357 | 4'799 | 4'337 | 462 | 5'384 | 6 (+2) | -10.9 % |
| 5 Pékin Chine | 1 | 4'403 | 4 | 358 | 4'766 | 4'663 | 103 | 5'995 | 4 (-1) | -20.5 % |
| 6 Bangkok Thaïlande | 0 | 4'312 | 67 | 265 | 4'644 | 4'390 | 254 | 5'914 | 5 (-1) | -21.5 % |
| 7 Shanghai Chine | 0 | 4'160 | 0 | 198 | 4'358 | 4'287 | 71 | 4'047 | 7 (+/-0) | +7.7 % |
| 8 New Delhi Inde | 0 | 2'829 | 2 | 169 | 3'000 | 2'508 | 492 | 2'906 | 8 (+/-0) | +3.2 % |
| 9 Londres Roy.-Uni | 0 | 2'716 | 13 | 98 | 2'827 | 2'800 | 27 | 2'677 | 9 (+/-0) | +5.6 % |
| 10 Abou Dabi EAU | 0 | 2'166 | 39 | 49 | 2'254 | 2'074 | 180 | 2'361 | 11 (+1) | -4.5 % |

1.4 Évolution des demandes de visa dans ces dix représentations, 2013 à 2015





1.5 Demandes de visa au quatrième trimestre 2015 et 2014: les dix principaux pays d'origine des demandeurs

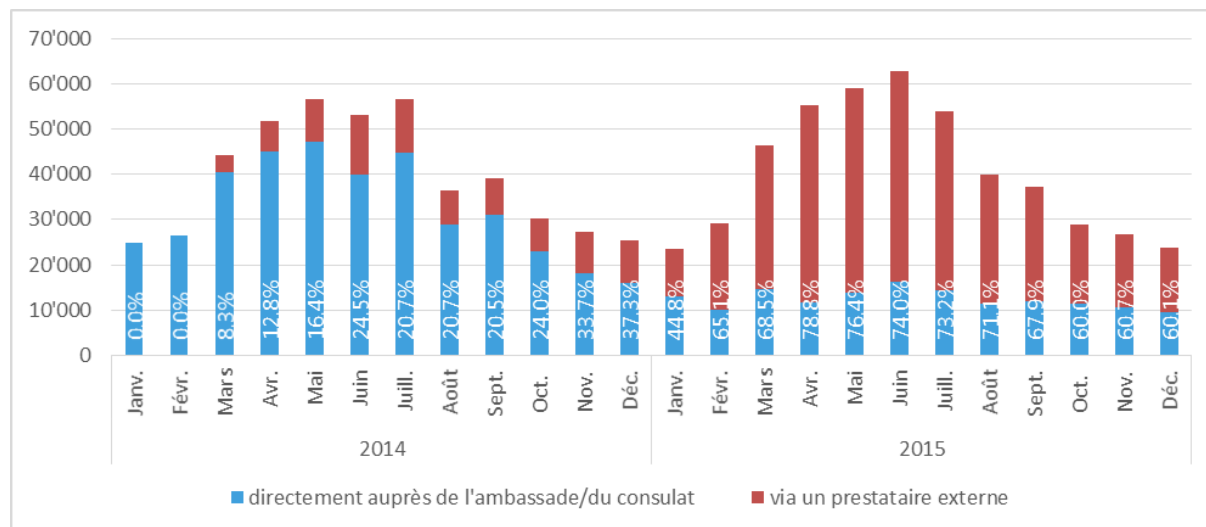
| Pays | Schengen | | | Nat. | Total | | | Demande faite dans le pays | Quatrième trimestre 2014 | | |
|----------------|----------|--------|------|-------|--------|--------|-------|----------------------------|--------------------------|----------|-----------|
| | A | C | VTL | D | Dem. | Dél. | Ref. | | Dem. | Position | Évolution |
| | Dem. | Dem. | Dem. | Dem. | Dem. | Dél. | Ref. | | | | |
| Chine | 0 | 11'278 | 13 | 991 | 12'282 | 12'029 | 253 | 83.5 % | 13'301 | 1 (+/-0) | -7.7 % |
| Inde | 4 | 10'870 | 3 | 1'241 | 12'118 | 11'348 | 770 | 76.0 % | 11'446 | 2 (+/-0) | +5.9 % |
| Kosovo | 1 | 1'484 | 6431 | 1'767 | 9'683 | 8'118 | 1'565 | 86.3 % | 8'747 | 4 (+1) | +10.7 % |
| Russie | 0 | 7'144 | 12 | 947 | 8'103 | 8'064 | 39 | 87.8 % | 11'020 | 3 (-1) | -26.5 % |
| Turquie | 7 | 4'119 | 5 | 754 | 4'885 | 4'686 | 199 | 87.2 % | 4'598 | 6 (+1) | +6.2 % |
| Thaïlande | 0 | 4'313 | 2 | 311 | 4'626 | 4'427 | 199 | 93.2 % | 6'084 | 5 (-1) | -24.0 % |
| Ukraine | 0 | 2'157 | 1 | 443 | 2'601 | 2'505 | 96 | 84.2 % | 3'004 | 7 (+/-0) | -13.4 % |
| Afrique du Sud | 0 | 2'362 | 0 | 120 | 2'482 | 2'478 | 4 | 90.2 % | 2'549 | 8 (+/-0) | -2.6 % |
| Philippines | 0 | 1'700 | 1 | 255 | 1'956 | 1'815 | 141 | 58.0 % | 1'542 | 13 (+4) | +26.8 % |
| Iran | 5 | 1'525 | 30 | 227 | 1'787 | 1'692 | 95 | 80.4 % | 1'409 | 16 (+6) | +26.8 % |

1.6 Évolution des demandes pour les dix principaux pays, 2013 à 2015



2 Collaboration avec des prestataires de services externes

2.1 Proportion des demandes de visa Schengen déposées auprès d'un prestataire de services externes depuis mars 2014



Indication:

Les données concernant les prestataires de services externes sont disponibles à partir de mars 2014.

2.2 Les dix représentations comptant le plus de demandes déposées auprès de prestataires de services externes au quatrième trimestre 2015

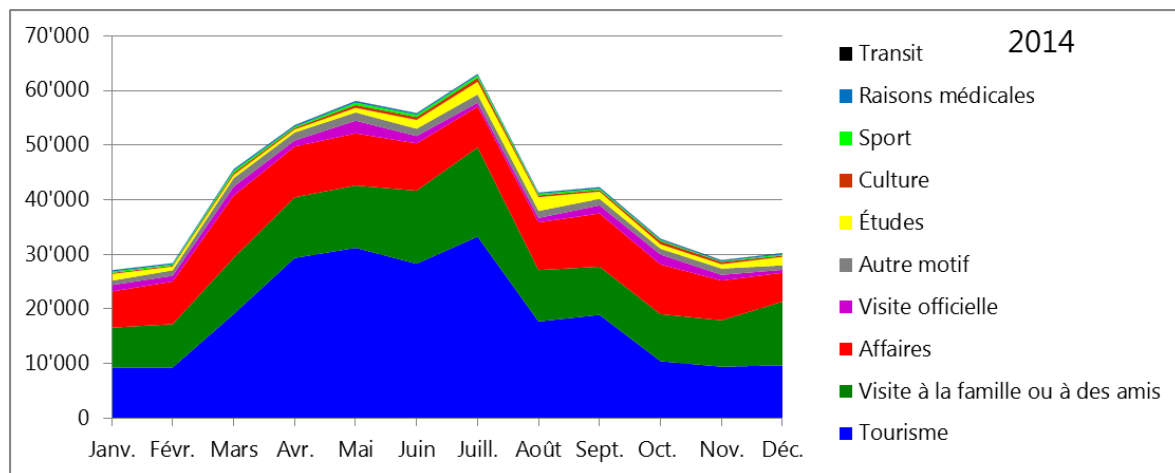
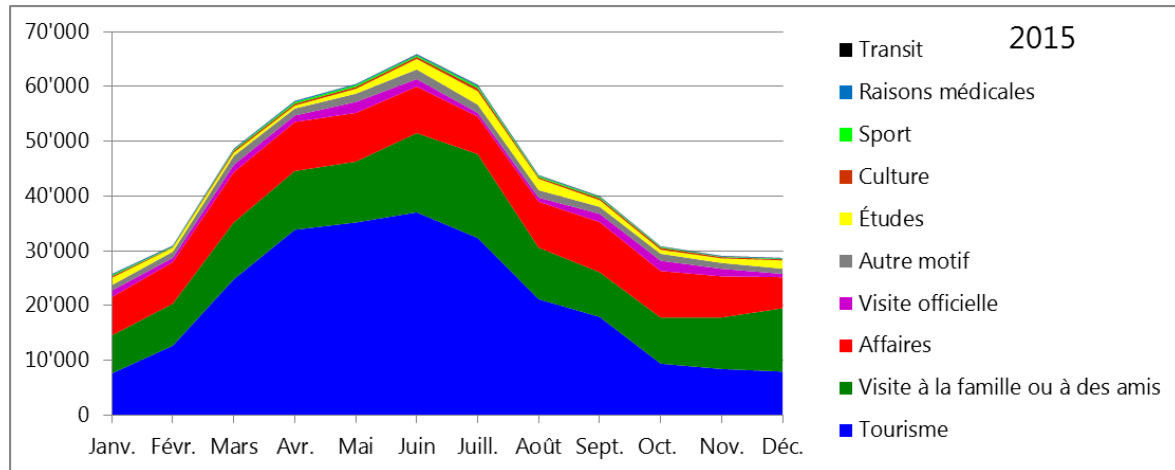
| | Représentation | Demandes de visa Schengen | Via prestataire externe | Proportion |
|---|----------------------|---------------------------|-------------------------|------------|
| 1 | Moscou, Russie | 6'996 | 5'664 | 81.0 % |
| 2 | Mumbai, Inde | 5'632 | 5'472 | 97.2 % |
| 3 | Istamboul, Turquie | 4'442 | 4'085 | 92.0 % |
| 4 | Shanghai, Chine | 4'160 | 3'930 | 94.5 % |
| 5 | Bangkok, Thaïlande | 4'379 | 3'923 | 89.6 % |
| 6 | Pékin, Chine | 4'408 | 3'015 | 68.4 % |
| 7 | New Delhi, Inde | 2'831 | 2'469 | 87.2 % |
| 6 | Londres, Royaume-Uni | 2'729 | 2'334 | 85.5 % |
| 8 | Abou Dabi, EAU | 2'205 | 2'124 | 96.3 % |
| 9 | Kiev, Ukraine | 2'012 | 1'917 | 95.3 % |

Indication:

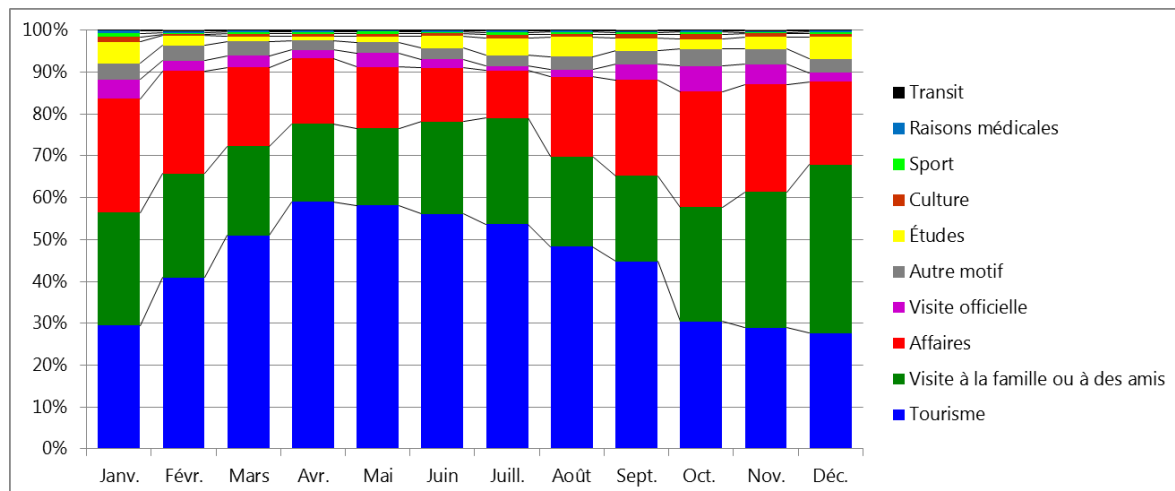
Une comparaison avec l'année précédente n'est pas possible en raison du manque de données. En outre, dans certaines représentations, la saisie électronique des données n'a été introduite qu'au premier semestre 2015.

3 Buts du séjour

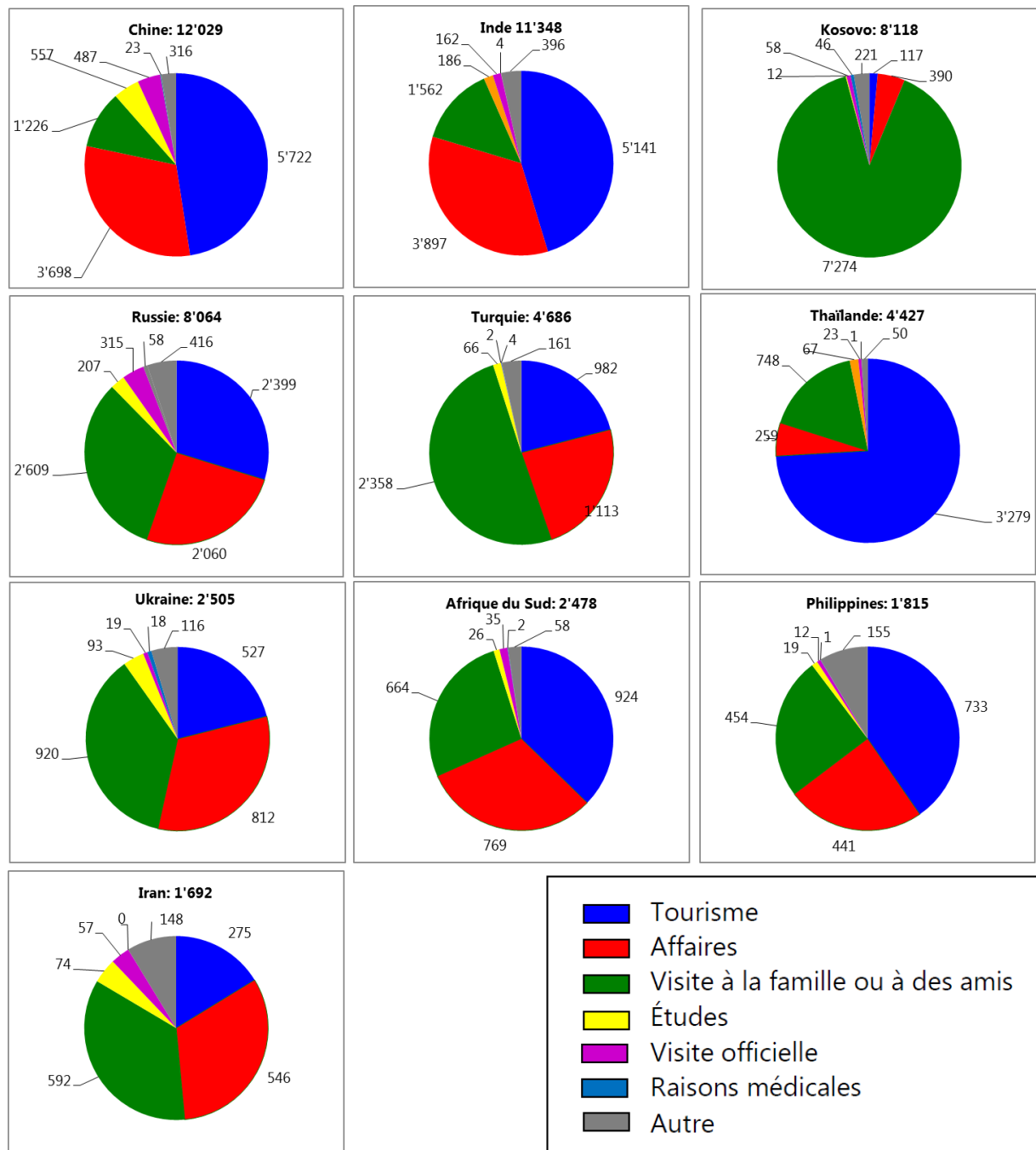
3.1 Évolution des dix buts de séjour possible, années 2014 et 2015



3.2 Proportion des différents buts de séjour possible: évolution pour 2015



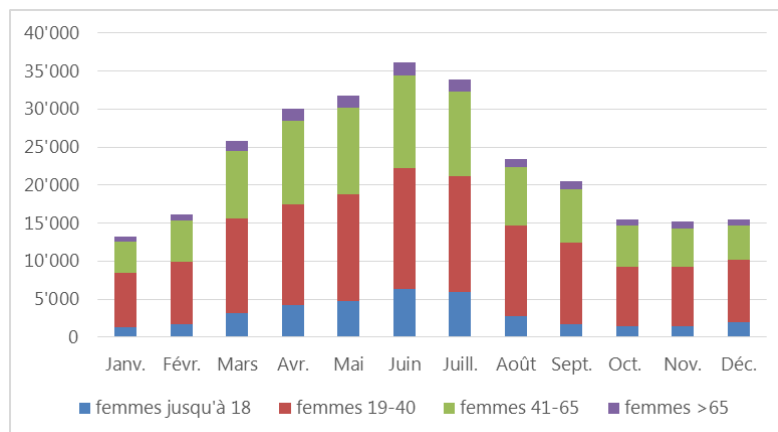
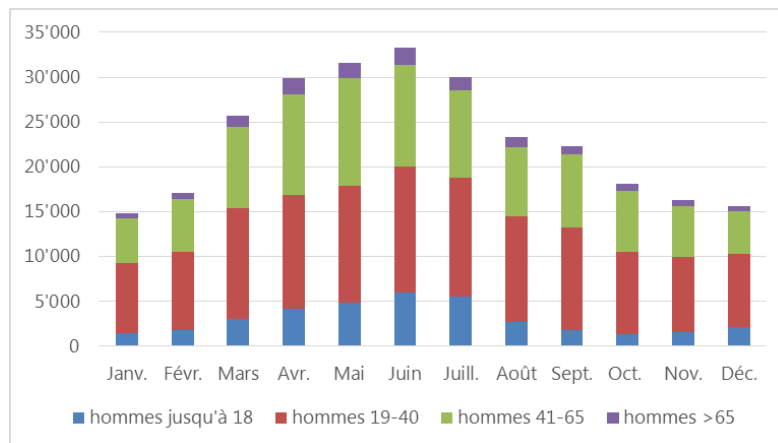
3.3 Les dix pays ayant délivré le plus de visas au quatrième trimestre de 2015, ventilés par but de séjour



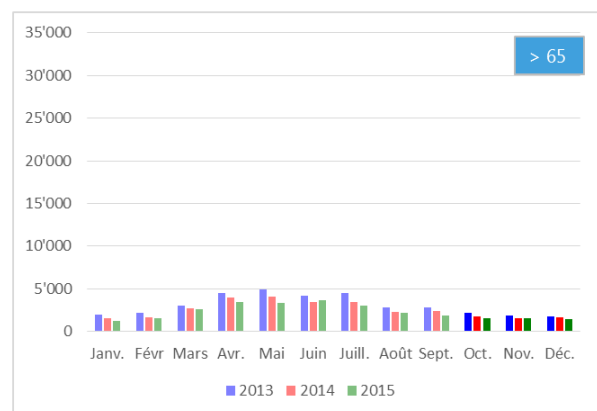
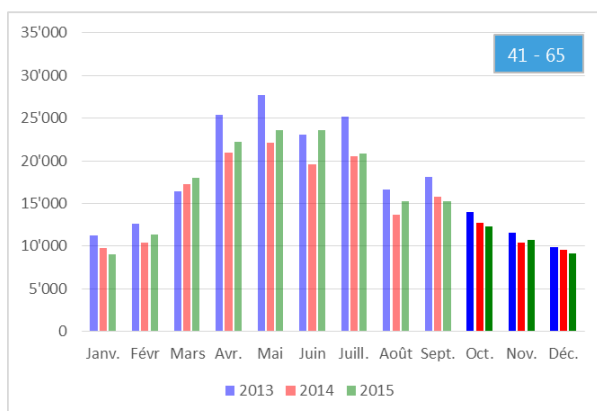
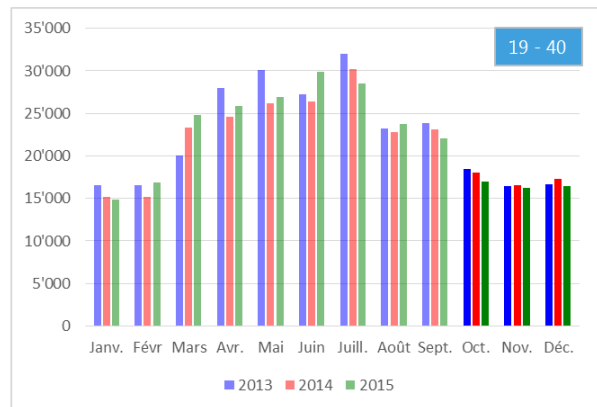
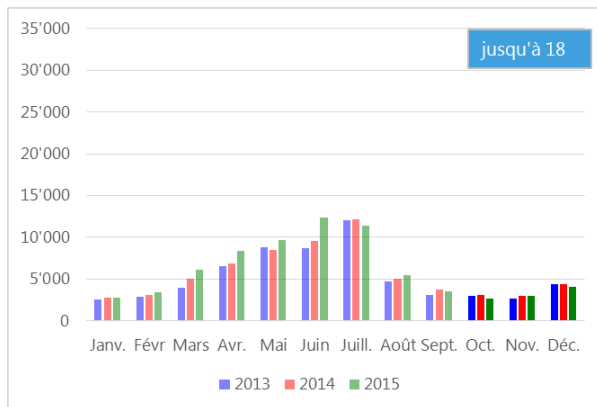
4 Sexe et âge des demandeurs

4.1 Sexe et âge des demandeurs en 2015

| | Janv. | Févr. | Mars | Avr. | Mai | Juin | Juill. | Août | Sept. | Oct. | Nov. | Déc. |
|-------------------|---------------|---------------|---------------|---------------|---------------|---------------|---------------|---------------|---------------|---------------|---------------|---------------|
| Hommes | 14'812 | 17'097 | 25'737 | 29'846 | 31'642 | 33'307 | 29'970 | 23'261 | 22'256 | 18'068 | 16'273 | 15'559 |
| jusqu'à 18 | 1'454 | 1'720 | 3'067 | 4'207 | 4'884 | 5'992 | 5'536 | 2'697 | 1'732 | 1'345 | 1'518 | 2'060 |
| 19-40 | 7'803 | 8'782 | 12'296 | 12'619 | 12'957 | 14'078 | 13'223 | 11'810 | 11'453 | 9'132 | 8'384 | 8'258 |
| 41-65 | 4'975 | 5'889 | 9'043 | 11'250 | 12'074 | 11'337 | 9'764 | 7'697 | 8'190 | 6'849 | 5'717 | 4'669 |
| >65 | 580 | 706 | 1'331 | 1'770 | 1'727 | 1'900 | 1'447 | 1'057 | 881 | 742 | 654 | 572 |
| Femmes | 13'152 | 16'165 | 25'774 | 30'031 | 31'805 | 36'177 | 33'889 | 23'393 | 20'474 | 15'469 | 15'207 | 15'468 |
| jusqu'à 18 | 1'317 | 1'729 | 3'089 | 4'219 | 4'760 | 6'375 | 5'899 | 2'756 | 1'757 | 1'375 | 1'448 | 2'007 |
| 19-40 | 7'080 | 8'138 | 12'469 | 13'224 | 13'964 | 15'813 | 15'326 | 11'969 | 10'636 | 7'804 | 7'815 | 8'171 |
| 41-65 | 4'102 | 5'451 | 8'971 | 10'964 | 11'510 | 12'286 | 11'058 | 7'598 | 7'107 | 5'467 | 5'052 | 4'474 |
| >65 | 653 | 847 | 1'245 | 1'624 | 1'571 | 1'703 | 1'606 | 1'070 | 974 | 823 | 892 | 816 |



4.2 Mise en regard des groupes d'âge, de 2013 à 2015



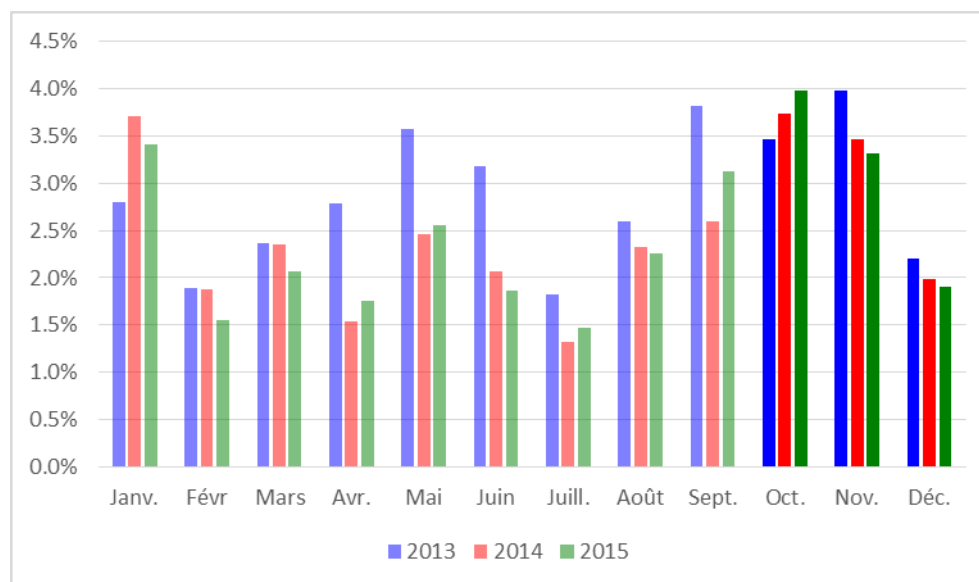
5 Passeports diplomatiques, de service, spéciaux et officiels

5.1 Proportion de demandeurs détenteurs de passeports diplomatiques, de service, spéciaux ou officiels, de 2013 à 2015

| | Total des demandes | Demandeurs titulaires de passeports D+S+Sp+O | | | | Total | Proportion sur le total des demandes |
|--------------|--------------------|--|--------------|--------------|--------------|---------------|--------------------------------------|
| | | diplomatique | de service | spécial | officiel | | |
| Janv. | 28'019 | 231 | 279 | 353 | 91 | 954 | 3.4 % |
| Févr. | 33'395 | 163 | 139 | 164 | 51 | 517 | 1.6 % |
| Mars | 51'629 | 206 | 2 | 447 | 156 | 1'066 | 2.1 % |
| Avr. | 59'877 | 222 | 263 | 436 | 132 | 1'053 | 1.8 % |
| Mai | 63'447 | 378 | 465 | 568 | 208 | 1'619 | 2.6 % |
| Juin | 69'484 | 348 | 356 | 474 | 115 | 1'293 | 1.9 % |
| Juill. | 63'859 | 225 | 207 | 432 | 72 | 936 | 1.5 % |
| Août | 46'654 | 143 | 202 | 599 | 106 | 1'050 | 2.3 % |
| Sept. | 42'730 | 228 | 430 | 476 | 203 | 1'337 | 3.1 % |
| Oct. | 33'537 | 283 | 356 | 460 | 233 | 1'332 | 4.0 % |
| Nov. | 31'480 | 162 | 351 | 366 | 166 | 1'045 | 3.3 % |
| Déc. | 31'027 | 149 | 104 | 246 | 93 | 592 | 1.9 % |
| Total | 555'138 | 2'738 | 3'409 | 5'021 | 1'626 | 12'794 | 2.3 % |

Légende: **D+S+Sp+O** = diplomatique, de service, spécial et officiel.

5.2 Proportion de demandeurs détenteurs de passeports diplomatiques, de service, spéciaux ou officiels, de 2013 à 2015



5.3 Demandeurs détenteurs de passeports diplomatiques, de service, spéciaux ou officiels: les dix principales représentations au quatrième trimestre 2015 et 2014

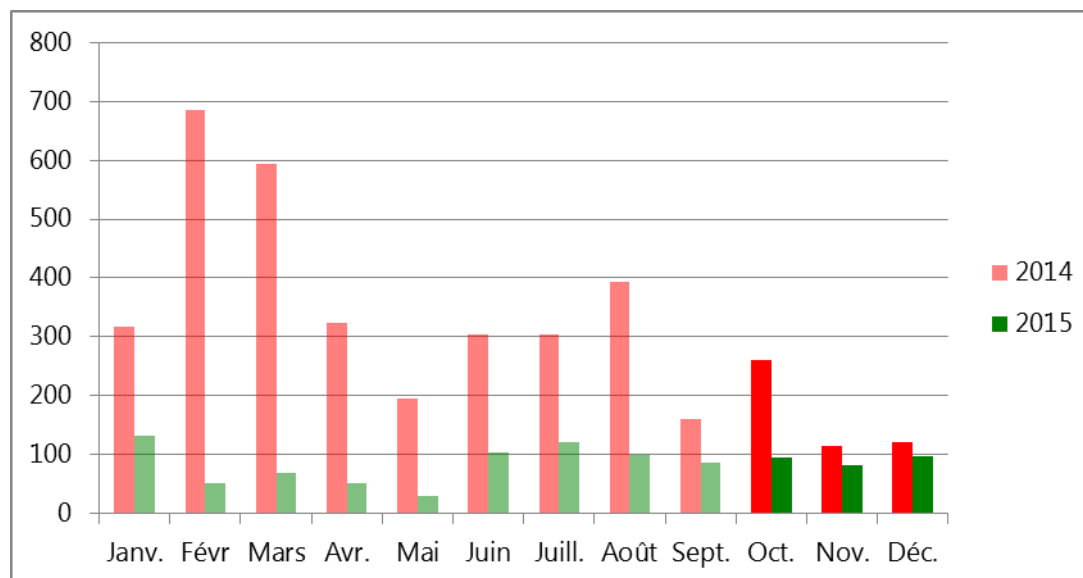
| | Représentation | Quatrième trimestre 2015 | | | Quatrième trimestre 2014 | | |
|----|------------------------|--------------------------|-------|------------|--------------------------|--------|------------|
| | | Demandes | | Proportion | Demandes | | Proportion |
| | | D+S+Sp+O | Total | D+S+Sp+O | D+S+Sp+O | Total | D+S+Sp+O |
| 1 | Pékin, Chine | 1'408 | 4'766 | 29.5 % | 1'539 | 5'995 | 25.7 % |
| 2 | Riyad, Arabie saoudite | 131 | 1'734 | 7.6 % | 81 | 1'553 | 5.2 % |
| 3 | Islamabad, Pakistan | 122 | 771 | 15.8 % | 82 | 571 | 14.4 % |
| 4 | Dhaka, Bangladesh | 116 | 424 | 27.4 % | 34 | 253 | 13.4 % |
| 5 | New Delhi, Inde | 111 | 3'000 | 3.7 % | 104 | 2'906 | 3.6 % |
| 6 | Hô Chi Minh V., Vietn. | 84 | 561 | 15.0 % | 0 | 0 | -- |
| 7 | Kinshasa, RD Congo | 80 | 304 | 26.3 % | 74 | 279 | 26.5 % |
| 8 | Moscou, Russie | 74 | 7'318 | 1.0 % | 78 | 10'007 | 0.8 % |
| 9 | Shanghai, Chine | 68 | 4'358 | 1.6 % | 75 | 4'047 | 1.9 % |
| 10 | Katmandu, Nepal | 58 | 393 | 14.8 % | 23 | 221 | 10.4 % |

Précision:

La représentation de Hô Chi Minh Ville (Vietnam) a ouvert le 10 juin 2015. Une comparaison avec l'année précédente n'est donc pas possible.

6 Visas humanitaires

6.1 Nombre de visas humanitaires délivrés; comparaisons 2014 et 2015



| | Janv. | Févr. | Mars | Avr. | Mai | Juin | Juill. | Août | Sept. | Oct. | Nov. | Déc. | Total |
|-------------|-------|-------|------|------|-----|------|--------|------|-------|------|------|------|--------------|
| 2014 | 317 | 685 | 593 | 324 | 196 | 303 | 303 | 393 | 160 | 260 | 115 | 122 | 3'771 |
| 2015 | 131 | 52 | 68 | 52 | 30 | 103 | 122 | 99 | 87 | 95 | 81 | 97 | 1'017 |

Indication: Données disponibles à partir du 17 janvier 2014.

6.2 Nombre de visas humanitaires délivrés au quatrième trimestre 2015, ventilés par les cinq principales représentations

| | |
|--------------------|-----|
| Istamboul, Turquie | 120 |
| Beyrouth, Liban | 84 |
| Pristina, Kosovo | 12 |
| Le Caire, Égypte | 9 |
| Amman, Jordanie | 8 |

6.3 Nombre de visas humanitaires délivrés au quatrième trimestre 2015, ventilés par les cinq principales nationalités

| | |
|------------------------------------|-----|
| Syrie | 205 |
| Kosovo | 10 |
| Palestine | 7 |
| Afghanistan | 6 |
| Apatrides (Convention ONU de 1954) | 5 |
| Sri Lanka | 5 |

7 Impressum

Le Monitoring des visas est établi par les Sections Bases Visas (Domaine de direction Immigration et intégration) et Analyses (Domaine de direction Asile) du Secrétariat d'État aux migrations (SEM), en étroite collaboration avec la Direction consulaire du Département fédéral des affaires étrangères (DFAE). Il s'adresse en priorité aux autorités cantonales compétentes en matière de migrations, de marché du travail et de police, aux organes chargés du contrôle des frontières, aux services du SEM et du DFAE s'occupant de la délivrance de visas et aux représentations suisses à l'étranger.

Pour toute remarque ou question:

visa@sem.admin.ch

Département fédéral de justice et police DFJP
Secrétariat d'État aux migrations SEM
Division Entrée
Section Bases Visas
Quellenweg 6
3003 Berne-Wabern