



Bern-Wabern, März 2008

Monitoring NEE

Kurzbericht zum 2. Quartal 2007

Berichtsperiode 1. April 2007 bis 30. Juni 2007

Auswirkungen des Ausschlusses von Personen mit einem rechtskräftigen Nichteintretensentscheid aus dem Sozialhilfesystem des Asylbereichs (Sozialhilfestopp NEE)

Kurzbericht zum 2. Quartal 2007

1. Fakten zu den Personen mit einem im 2. Quartal 2007 rechtskräftig gewordenen Nichteintretensentscheid (NEE)

Zahl der Personen mit NEE: Im 2. Quartal 2007 erwachsen 490 NEE in Rechtskraft, 23 % mehr als im Vorquartal (396).

NEE in den Empfangs- und Verfahrenszentren (EVZ) und in den Kantonen: Von den 490 NEE, die im 2. Quartal 2007 rechtskräftig wurden, sind 71 % in den Empfangs- und Verfahrenszentren gefällt worden, 29 % nach einer Zuweisung der Personen auf die Kantone. In den vorangegangenen vier Quartalen hatten diese Anteile im Durchschnitt 68 %, respektive 32 % betragen.

56 % der NEE wurden nicht nur in den EVZ gefällt, sondern auch dort rechtskräftig. Die betroffenen Personen wurden somit nur virtuell für einen allfälligen Vollzug der Wegweisung auf die Kantone verteilt.

Rückkehrhilfe in den Empfangs- und Verfahrenszentren des Bundes (REZ): Im zweiten Quartal 2007 haben sich 455 Personen für das Programm angemeldet und 398 Personen sind tatsächlich im Rahmen der REZ ausgereist. Das Programm, das sich an Personen richtet, deren Asylgesuch offensichtlich keine Erfolgsaussichten hat oder die bereits einen Nichteintretensentscheid erhalten haben, bewirkt unter anderem, dass für die Kantone weniger potenzielle Nothilfefälle entstehen.

Profil der Nothilfebeziehenden: Wie bereits in den Vorquartalen ist die grosse Mehrheit der Nothilfebeziehenden männlichen Geschlechts (87 %). 12.3 % der Nothilfebeziehenden sind jünger als 18 Jahre, 65.4 % zwischen 18 und 30 und 22.3 % älter als 30 Jahre (Anteile Vorquartal: 11; 69; 20 %).

Bei 30 % der Nothilfebeziehenden ist der Herkunftsstaat nicht bekannt¹ (Vorquartal 32 %). Die Nothilfebeziehenden mit bekannter Nationalität kommen aus 63 verschiedenen Nationen, am häufigsten aus Nigeria (14 %), Guinea (5 %), Algerien und Georgien (4 %) (s. dazu [Anhang IIa](#)).

Bei 77 % der NEE hat das Verfahren bis zum Eintritt der Rechtskraft weniger als 6 Monate gedauert (vgl. dazu [Anhang III](#)).

2. Nothilfebeziehende

Zahl der Nothilfe beziehenden Personen: Im 2. Quartal 2007 haben 763 Personen mit *neurechtlichem* NEE für 35'144 Tage Nothilfe erhalten. Das sind 7 Personen mehr als im Vorquartal (756 Nothilfebeziehende). Die Anzahl Unterstützungstage ist trotzdem leicht zurückgegangen (Vorquartal 35'698).

¹ Der Anteil der Personen mit unbekanntem Herkunftsstaat an allen Personen, deren NEE im 2. Quartal 2007 rechtskräftig geworden ist, beträgt 9 %. Bei den Nothilfebeziehenden ist diese Personengruppe damit stark überproportional vertreten. Es handelt sich naturgemäss um vollzugsschwierige Fälle.

Zudem sind im 2. Quartal 2007 408 Personen als Nothilfebeziehende aufgetreten, deren NEE schon vor dem 1. April 2004 rechtskräftig war (Übergangsfälle)². Das ist ein Rückgang um 97 Personen oder 19 % gegenüber dem Vorquartal (505 Nothilfebeziehende). Der abnehmende Trend bei den Übergangsfällen hält seit dem 3. Quartal 2005 an. Die Anzahl Unterstützungstage hat gegenüber dem Vorquartal ebenfalls abgenommen, um 17 % auf 21'855 Tage.

Insgesamt richteten die Kantone in diesem Quartal an 1'171 Personen Nothilfeleistungen aus, im Vorquartal waren es 1'261 Personen. Seit dem 1. Quartal 2005 (1'924 Personen) ist die Anzahl Nothilfebeziehende (neurechtliche NEE und Übergangsfälle) um 40 % zurückgegangen.

3. Nothilfekosten

Nothilfekosten für Personen mit neurechtlichem NEE: Die Kosten für die Nothilfe betragen im 2. Quartal 2007 1'324'290 Franken³. Damit sind die Kosten gegenüber dem Vorquartal (1'328'012 Franken) praktisch unverändert. Auch die Gesundheitskosten sind unverändert (395'580 Franken im 2. Quartal 2007 gegenüber 395'403 Franken im Vorquartal). Der Anteil der Gesundheitskosten an den Nothilfekosten beträgt im 2. Quartal 2007 30 %. Die durchschnittliche Bezugsdauer im Quartal liegt wie im Vorquartal bei 59 Tagen. Die Durchschnittskosten (ohne Gesundheitsleistungen) liegen ebenfalls unverändert bei 26 Franken pro Tag und Person.

Die Kantone erhalten für das 2. Quartal 2007 Nothilfeentschädigungen in der Höhe von 882'000 Franken. Zusätzlich stellten die Kantone in diesem Quartal Vollzugsentschädigungen von je 1'000 Franken in 21 Fällen in Rechnung⁴. Diesen Vergütungen stehen Nothilfekosten in der Höhe von 1'324'290 Franken gegenüber. Somit entstand den Kantonen ein Defizit von 421'290 Franken.

In acht mehrheitlich grösseren Kantonen reichen die Nothilfeentschädigungen des Bundes nicht aus, um die Nothilfekosten der Personen mit neurechtlichem NEE zu decken (vgl. dazu [Anhang VIa](#)).

Nothilfekosten für Übergangsfälle: Die Nothilfekosten für die Übergangsfälle (inkl. Gesundheitskosten) sind erneut gesunken. Im 2. Quartal 2007 sind Kosten von 736'412 Franken entstanden (Vorquartal: 939'701 Franken). Die Durchschnittskosten pro Person und Tag betragen 27 Franken (Vorquartal 26), die durchschnittliche Bezugsdauer beträgt unverändert 69 Tage.

Die Kosten für medizinische Leistungen sind von 255'334 Franken im Vorquartal auf 145'543 Franken im 2. Quartal 2007 zurückgegangen. Sie machen 20 % der gesamten Nothilfekosten aus (Vorquartal: 27 %).

Werden die Nothilfekosten für Übergangsfälle mitberücksichtigt, entstand den Kantonen bei Ausgaben in der Höhe von 2'060'702 Franken ein Defizit von 1'157'702 Franken (Vorquartal: 1'537'000 Franken).

² Übergangsfälle: Für die 4'990 Personen, deren NEE schon vor dem 1. April 2004 rechtskräftig wurde, übernahm der Bund im Bedarfsfall bis 31. Dezember 2004 die normalen Sozialhilfekosten. Diese Personen werden deshalb erst seit dem 1. Quartal 2005 mit dem Monitoring NEE erfasst.

³ In der Folge werden alle Beträge gerundet angegeben.

⁴ Mit der Vollzugsentschädigung sollen den Kantonen allfällige zusätzliche Kosten abgegolten werden, die während der Vorbereitung der Ausreise entstehen können (namentlich Nothilfekosten, d.h. Kosten für Unterkunft und Unterstützung). Für die Ausreisekosten werden die Kantone separat entschädigt gemäss Art. 54ff. AsylV2.

Strukturkosten: Zusätzlich zu den Nothilfeleistungen wiesen die Kantone im 2. Quartal 2007 mit 1'114'600 Franken ungefähr gleich hohe Kosten für Unterbringungs-Strukturen aus wie im Vorquartal (vgl. dazu [Anhang VII](#)). Umgelegt auf die gemeldeten Unterstützungstage ergeben sich im zweiten Quartal 2007 Durchschnittskosten pro effektiven Unterstützungstag von rund 19 Franken⁵ (Vorquartal 18 Franken).

4. Öffentliche Sicherheit

Insgesamt (Neu- und Übergangsfälle) wurden im 2. Quartal 2007 368 Anhaltungen von 298 Personen verzeichnet.⁶ Im Vorquartal waren es noch 409 Anhaltungen von 321 Personen gewesen.

Neurechtliche Fälle

Im 2. Quartal 2007 haben die Polizeibehörden 276 Anhaltungen von insgesamt 215 Personen *mit neurechtlichem NEE* gemeldet. 51 % oder 142 Anhaltungen erfolgten ausschliesslich wegen illegalem Aufenthalt. 53 Anhaltungen erfolgten wegen Verstössen gegen das Betäubungsmittelgesetz (Vorquartal: 54), 27 Anhaltungen wegen Vermögensdelikten (Vorquartal: 20). Delikte gegen das Betäubungsmittelgesetz und Vermögensdelikte machen insgesamt 29 % der Anhaltungen aus (Vorquartal: 27 %).

Übergangsfälle

Bei der Anzahl Anhaltungen von Personen mit Übergangsfällen ist im zehnten Quartal in Folge eine Abnahme zu verzeichnen. Im 2. Quartal 2007 wurden 92 Anhaltungen gemeldet (Vorquartal 131). Im gleichen Zeitraum ging die Anzahl angehaltener Personen von 107 auf 83 zurück. 49 % der 92 Anhaltungen erfolgten ausschliesslich wegen illegalem Aufenthalt. Delikte gegen das Betäubungsmittelgesetz und Vermögensdelikte machen insgesamt 23 % der Anhaltungen aus (Vorquartal: 26 %).

⁵ Diese Kosten werden vom Bund bislang bei der Berechnung, ob die von ihm entrichteten Nothilfepauschalen die Ausgaben der Kantone decken, nicht berücksichtigt.

⁶ Die Personen, welche in mehreren Kantonen angehalten wurden, werden gesamthaft nur einmal gezählt. Die Tabellen, welche die Zahlen pro Kanton enthalten, sind in diesem Bericht nicht integriert. Sie können, bei Bedarf, über Monitoring-NEE@bfm.admin.ch bestellt werden.

Impressum

AutorInnen des Direktionsbereiches Bürgerrecht, Integration und Bundesbeiträge, Bundesamt für Migration:

- Simone Bischoff, Leitung
- Marie-Pascale Bagnoud
- Susanne Baumgartner
- Martin Michel

Übersetzung:

- Sprachdienst BFM (französische Version)

BFM-Begleitgruppe:

- Direktionsbereich Asylverfahren: Christian Zumwald
- Direktionsbereich Einreise, Aufenthalt & Rückkehr: Christoph Feldmann, Peter Wenger

Kontaktgremium Monitoring NEE

- SODK Margrith Hanselmann
- KKJPD Roger Schneeberger
- VKM Florian Döblin, BE
- BFM Mario Gattiker (Vorsitz)

Anhänge

Anhang I:	Wichtigste Kennzahlen auf einen Blick (Nothilfeentschädigung von Fr. 1'800 ab 1.1.2005 berücksichtigt).....	7
Anhang II:	Rechtskräftige NEE nach Nationalität (Neufälle)	8
Anhang IIa:	Nothilfe beziehende Personen mit NEE nach Nationalität (Neufälle)	9
Anhang III:	Rechtskräftige NEE nach Verfahrensdauer (Neufälle)	10
Anhang IIIa:	Gemeldete Personen (Neufälle; Nothilfe und/oder Anhaltung) nach Quartal der Rechtskraft des NEE	10
Anhang IIIb:	Gemeldete Personen (Neufälle; Nothilfe und/oder Anhaltung) im 1. Quartal 2007 nach Quartal der Rechtskraft des NEE	10
Anhang IV:	Nothilfe: Durchschnittliche Bezugsdauer pro Kanton und Quartal (Neufälle)	11
Anhang V:	Verhältnis Nothilfebeziehende (ohne Gesundheitskosten) zu zugeteilten Personen mit rechtskräftigem NEE pro Kanton (Neufälle).....	12
Anhang VIa:	Nothilfekosten 2. Quartal 2007 (ohne Übergangsfälle) und ohne Vollzugsentschädigungen von 21'000 Franken; Nothilfeentschädigung von Fr. 1'800 ab 1.1.2005 berücksichtigt.....	13
Anhang VIb:	Nothilfekosten 2. Quartal 2007 (inklusive Übergangsfälle) und ohne Vollzugsentschädigungen von 21'000 Franken, Nothilfeentschädigung von Fr. 1'800 ab 1.1.2005 berücksichtigt.....	14
Anhang VIc:	Nothilfekosten 2. Quartal 2007 (nur Übergangsfälle, d.h. Personen mit einem NEE, der vor dem 1.4.2004 rechtskräftig wurde).....	15
Anhang VII:	Kosten für Unterbringungsstrukturen im 2. Quartal 2007	16
Anhang VIII:	Bilanz der Nothilfekosten und Bundesentschädigungen über 13 Quartale (2. Quartal 2004 bis 2. Quartal 2007); Nothilfepauschale von 1'800 Franken ab 1.1.2005 berücksichtigt	17
Anhang IXa:	Öffentliche Sicherheit (ohne Übergangsfälle)	18
Anhang IXb:	Öffentliche Sicherheit (inkl. Übergangsfälle).....	18
Anhang IXc:	Öffentliche Sicherheit (nur Übergangsfälle).....	19
Anhang Xa:	Anhaltungen von Personen mit einem neurechtlichen NEE pro Quartal	19
Anhang Xb:	Angehaltene Personen pro Quartal (Übergangsfälle).....	19
Anhang XI:	Angehaltene Personen nach Quartal der Rechtskraft des NEE und Quartal der Anhaltung	20

Anhang I:

Wichtigste Kennzahlen auf einen Blick (Nothilfeentschädigung von Fr. 1'800 ab 1.1.2005 berücksichtigt)

	Q2-04	Q3-04	Q4-04	Q1-05	Q2-05	Q3-05	Q4-05	Q1-06	Q2-06	Q3-06	Q4-06	Q1-07	Q2-07	Total
1a Rechtskräftige NEE	1'788	1'185	831	646	642	578	525	490	508	383	319	396	490	8'781
1b Rechtskräftige NEE kumuliert	1'788	2'973	3'804	4'450	5'092	5'670	6'195	6'685	7'193	7'576	7'895	8'291	8'781	8'781
2a Nothilfeentschädigungen Bund	1'072'800	711'000	498'600	1'162'800	1'155'600	1'040'400	945'000	882'000	914'400	689'400	574'200	712'800	882'000	11'241'000
2b Nothilfeentschädigungen Bund kumuliert	1'072'800	1'783'800	2'282'400	3'445'200	4'600'800	5'641'200	6'586'200	7'468'200	8'382'600	9'072'000	9'646'200	10'359'000	11'241'000	11'241'000
3a Vollzugsentschädigungen Bund	2'000	23'000	30'000	60'000	35'000	26'000	87'000	37'000	50'000	54'000	47'000	18'000	21'000	490'000
3b Vollzugsentschädigungen Bund kumuliert	2'000	25'000	55'000	115'000	150'000	176'000	263'000	300'000	350'000	404'000	451'000	469'000	490'000	490'000
4 Nothilfe beziehende NEE (Neufälle)	394	713	649	746	727	830	878	908	918	881	822	756	763	
5 Nothilfekosten für Neufälle (ohne Gesundheitskosten)	234'866	590'717	597'484	721'821	840'065	953'304	1'220'617	1'090'281	1'230'078	1'046'841	1'011'784	932'609	928'710	11'399'177
6a Nothilfekosten für Neufälle (inkl. Gesundheitskosten)	253'429	776'351	697'436	866'595	1'065'583	1'181'108	1'559'661	1'311'197	1'512'081	1'334'964	1'352'475	1'328'012	1'324'290	14'563'182
6b Nothilfekosten für Neufälle (inkl. Gesundheitskosten) kumuliert	253'429	1'029'780	1'727'216	2'593'811	3'659'394	4'840'502	6'400'163	7'711'360	9'223'441	10'558'405	11'910'880	13'238'892	14'563'182	14'563'182
7 Total Unterstützungstage (Neufälle)	9'750	26'962	27'440	35'903	38'065	44'480	47'036	40'978	45'520	42'455	40'505	35'698	35'144	469'936
8a Durchschnittskosten pro Tag/Person für Neufälle (ohne Gesundheitskosten)	24	22	22	20	22	21	26	27	27	25	25	26	26	24
8b Durchschnittliche Bezugsdauer pro Person für Neufälle (innerhalb eines Berichtsquartals)	-	32	48	54	59	60	62	53	57	57	59	59	59	
9a Saldo Abgeltungen minus Kosten (2a+3a-6a)	821'371	-42'351	-168'836	356'205	125'017	-114'708	-527'661	-392'197	-547'681	-591'564	-731'275	-597'212	-421'290	-2'832'182
9b Saldo Abgeltungen minus Kosten kumuliert	821'371	779'020	610'184	966'389	1'091'406	976'698	449'037	56'840	-490'841	-1'082'405	-1'813'680	-2'410'892	-2'832'182	-2'832'182
10 Reine Strukturkosten	590'354	917'824	922'500	1'681'376	1'632'155	1'939'257	1'229'338	1'404'702	1'259'754	1'243'213	1'156'108	1'140'174	1'114'561	16'231'316
11 Nothilfe beziehende NEE (Übergangsfälle)	-	-	-	1'178	1'047	1'067	969	860	748	646	567	505	408	
12 Nothilfekosten für Übergangsfälle (ohne Gesundheitskosten)	-	-	-	1'474'078	1'365'473	1'364'019	1'578'963	1'219'746	1'192'603	900'312	837'352	684'367	590'869	11'207'782
13a Nothilfekosten für Übergangsfälle (inkl. Gesundheitskosten)	0	0	0	1'667'537	1'742'060	1'740'215	2'054'854	1'602'978	1'518'914	1'127'063	1'077'691	939'701	736'412	14'207'425
13b Nothilfekosten für Übergangsfälle (inkl. Gesundheitskosten) kumuliert	-	-	-	1'667'537	3'409'597	5'149'812	7'204'666	8'807'644	10'326'558	11'453'621	12'531'312	13'471'013	14'207'425	14'207'425
14 Total Unterstützungstage (Übergangsfälle)	-	-	-	72'442	67'715	68'431	59'527	45'609	44'717	37'560	32'592	26'223	21'855	476'671
15a Durchschnittskosten pro Tag/Person für Übergangsfälle (ohne Gesundheitskosten)	-	-	-	20	20	20	27	27	27	24	26	26	27	24
15b Durchschnittliche Bezugsdauer pro Person für Übergangsfälle (innerhalb e.Berichtsquartals)	-	-	-	65	70	72	71	64	69	65	71	69	69	
16 Polizeiliche Anhaltungen (Neufälle)	265	409	553	668	524	468	378	525	519	498	395	278	276	
17 Angehaltene Personen (Neufälle)	200	292	360	385	313	342	271	352	355	330	288	214	215	
19 Polizeiliche Anhaltungen (Übergangsfälle)	-	-	-	765	554	375	309	280	230	210	180	131	92	
20 Angehaltene Personen (Übergangsfälle)	-	-	-	529	426	286	223	206	185	164	148	107	83	

Anhang II: Rechtskräftige NEE nach Nationalität (Neufälle)

Nationalität	2. Q. 2004 bis 2. Q. 2006		3. Quartal 2006		4. Quartal 2006		1. Quartal 2007		2. Quartal 2007		TOTAL	
	Anzahl	%	Anzahl	%	Anzahl	%	Anzahl	%	Anzahl	%	Anzahl	%
Staat unbekannt	1344	18.7	81	21.1	50	15.7	27	6.8	42	8.6	1544	17.6
Serbien und Montenegro	784	10.9	48	12.5		0.0		0.0		0.0	832	9.5
Serbien		0.0		0.0	47	14.7	74	18.7	64	13.1	185	2.1
Montenegro		0.0		0.0	1	0.3	1	0.3	6	1.2	8	0.1
Bulgarien	505	7.0	18	4.7	4	1.3	1	0.3	7	1.4	535	6.1
Georgien	394	5.5	31	8.1	20	6.3	20	5.1	28	5.7	493	5.6
Nigeria	352	4.9	21	5.5	17	5.3	29	7.3	43	8.8	462	5.3
Algerien	305	4.2	11	2.9	17	5.3	17	4.3	11	2.2	361	4.1
Guinea	317	4.4	6	1.6	7	2.2	8	2.0	8	1.6	346	3.9
Türkei	247	3.4	11	2.9	11	3.4	17	4.3	18	3.7	304	3.5
Russland	202	2.8	10	2.6	13	4.1	19	4.8	19	3.9	263	3.0
Bosnien-Herzegowina	184	2.6	11	2.9	14	4.4	9	2.3	16	3.3	234	2.7
Mazedonien	159	2.2	4	1.0	6	1.9	5	1.3	4	0.8	178	2.0
Armenien	124	1.7	9	2.3	4	1.3	6	1.5	3	0.6	146	1.7
Kamerun	98	1.4	5	1.3	4	1.3	7	1.8	5	1.0	119	1.4
Irak	87	1.2	1	0.3	1	0.3	1	0.3	27	5.5	117	1.3
Mongolei*	20	0.3	22	5.7	8	2.5	16	4.0	13	2.7	79	0.9
Kongo DR*	8	0.1	10	2.6	3	0.9	8	2.0	7	1.4	36	0.4
Tunesien*	11	0.2	5	1.3	2	0.6	3	0.8	7	1.4	28	0.3
Andere (2.Quartal 07: 40 Nationalitäten)	2052	28.5	79	20.6	90	28.2	128	32.3	162	33.1	2511	28.6
Total	7193	100.0	383	100.0	319	100.0	396	100.0	490	100.0	8781	100.0

*Mongolei, Kongo DR und Tunesien erst ab 1. Quartal 06

**Anhang IIa:
Nothilfe beziehende Personen mit NEE nach Nationalität (Neufälle)**

Nationalität	2. Quartal 2006		3. Quartal 2006		4. Quartal 2006		1. Quartal 2007		2. Quartal 2007		TOTAL	
	Anzahl	%	Anzahl	%	Anzahl	%	Anzahl	%	Anzahl	%	Anzahl	%
Staat unbekannt	315	34.4	317	36.0	301	36.8	239	31.6	231	30.3	1403	33.9
Nigeria	131	14.3	114	13.0	101	12.3	103	13.6	107	14.0	556	13.4
Guinea	40	4.4	39	4.4	34	4.2	28	3.7	35	4.6	176	4.3
Algerien	42	4.6	41	4.7	38	4.6	34	4.5	33	4.3	188	4.5
Georgien	30	3.3	34	3.9	26	3.2	25	3.3	33	4.3	148	3.6
Serbien					34	4.2	32	4.2	28	3.7	94	2.3
Bosnien-Herzegowina	5	0.5	13	1.5	19	2.3	19	2.5	22	2.9	78	1.9
Mongolei	18	2.0	14	1.6	16	2.0	17	2.2	19	2.5	84	2.0
Kongo DR	19	2.1	17	1.9	14	1.7	20	2.6	18	2.4	88	2.1
Kamerun	20	2.2	19	2.2	18	2.2	20	2.6	17	2.2	94	2.3
Libanon	20	2.2	15	1.7	17	2.1	19	2.5	14	1.8	85	2.1
Russland	14	1.5	10	1.1	10	1.2	15	2.0	14	1.8	63	1.5
Indien	11	1.2	12	1.4	11	1.3	12	1.6	11	1.4	57	1.4
Armenien	5	0.5	10	1.1	8	1.0	6	0.8	10	1.3	39	0.9
Türkei	10	1.1	10	1.1	9	1.1	8	1.1	9	1.2	46	1.1
Tunesien	12	1.3	13	1.5	11	1.3	11	1.5	7	0.9	54	1.3
Mali	11	1.2	9	1.0	9	1.1	6	0.8	6	0.8	41	1.0
Mazedonien	2	0.2	2	0.2	3	0.4	4	0.5	6	0.8	17	0.4
Marokko	13	1.4	9	1.0	10	1.2	6	0.8	5	0.7	43	1.0
Irak	2	0.2	1	0.1	1	0.1	1	0.1	4	0.5	9	0.2
Äthiopien	10	1.1	10	1.1	6	0.7	5	0.7	3	0.4	34	0.8
Bulgarien	0	0.0	2	0.2	1	0.1	3	0.4	0	0.0	6	0.1
Montenegro					0	0.0	0	0.0	0	0.0	0	0.0
Serbien und Montenegro	55	6.0	36	4.1		0.0		0.0		0.0	91	2.2
Andere (2.Quartal 07: 43 Nationalitäten)	131	14.3	133	15.1	122	14.9	123	16.3	131	17.2	640	15.5
Total	916	100.0	880	100.0	819	100.0	756	100.0	763	100.0	4134	100.0

Anhang III: Rechtskräftige NEE nach Verfahrensdauer (Neufälle)

Verfahrensdauer in Tagen	Total 1. Jahr		Total 2. Jahr		2. Quartal 2006		3. Quartal 2006		4. Quartal 2006		1. Quartal 2007		Total 3. Jahr		2. Quartal 2007	
	Anzahl	%	Anzahl	%	Anzahl	%	Anzahl	%	Anzahl	%	Anzahl	%	Anzahl	%	Anzahl	%
≥ 730	140	3.1	94	4.2	13	2.6	12	3.1	5	1.6	8	2.0	38	2.4	10	2.0
366 - 729	295	6.6	120	5.4	13	2.6	30	7.8	23	7.2	19	4.8	85	5.3	43	8.8
181 - 365	633	14.2	171	7.7	55	10.8	46	12.0	43	13.5	45	11.4	189	11.8	57	11.6
30 - 180	2291	51.5	1303	58.3	377	74.2	263	68.7	228	71.5	306	77.3	1174	73.1	349	71.2
<30 Tage	1091	24.5	547	24.5	50	9.8	32	8.4	20	6.3	18	4.5	120	7.5	31	6.3
Total	4450	100.0	2235	100.0	508	100.0	383	100.0	319	100.0	396	100.0	1606	100.0	490	100.0

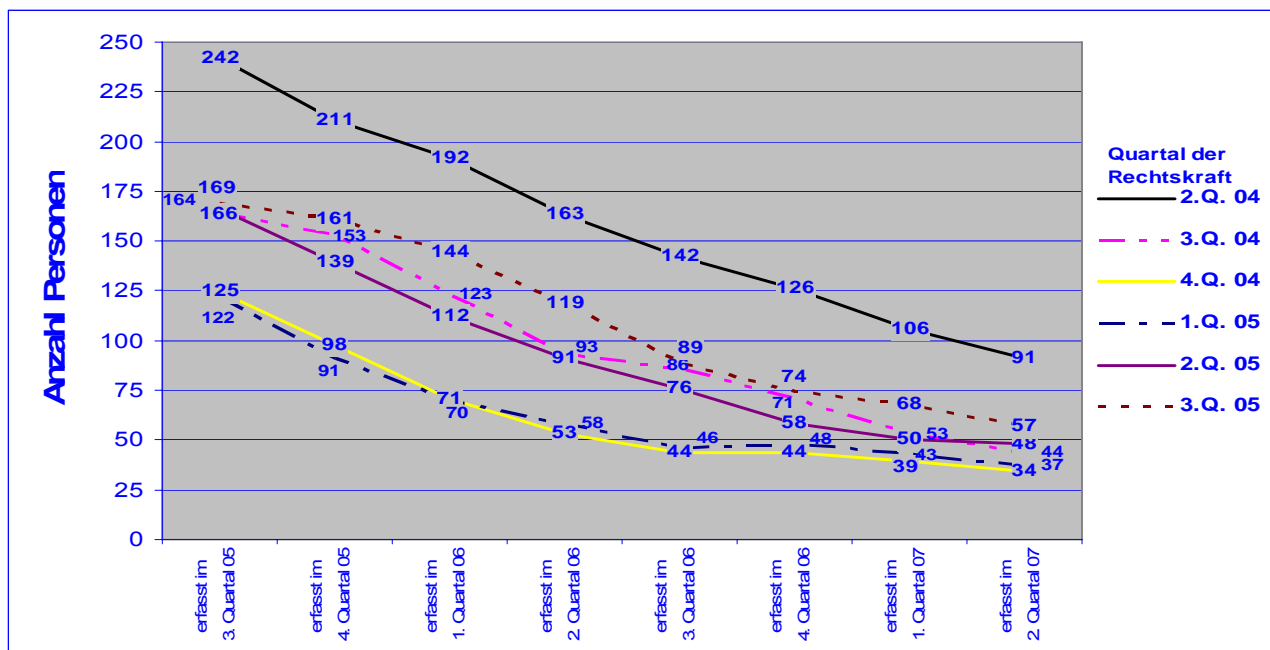
Anhang IIIa: Gemeldete Personen (Neufälle; Nothilfe und/oder Anhaltung) nach Quartal der Rechtskraft des NEE

Meldequartal	Quartal der Rechtskraft des NEE													
	2. Quartal 2004 n=1788		3. Quartal 2004 n=1185		4. Quartal 2004 n=831		1. Quartal 2005 n=646		2. Quartal 2005 n=642		3. Quartal 2005 n=578		4. Quartal 2005 n=525	
	Anzahl	%	Anzahl	%	Anzahl	%	Anzahl	%	Anzahl	%	Anzahl	%	Anzahl	%
3. Quartal 05	242	13.5	164	13.8	125	15.0	122	18.9	166	25.9	169	29.2	x	x
4. Quartal 05	211	11.8	153	12.9	98	11.8	91	14.1	139	21.7	161	27.9	155	29.5
1. Quartal 06	192	10.7	123	10.4	71	8.5	70	10.8	112	17.4	144	24.9	164	31.2
2. Quartal 06	163	9.1	93	7.8	53	6.4	58	9.0	91	14.2	119	20.6	106	20.2
3. Quartal 06	142	7.9	86	7.3	44	5.3	46	7.1	76	11.8	89	15.4	81	15.4
4. Quartal 06	126	7.0	71	6.0	44	5.3	48	7.4	58	9.0	74	12.8	72	13.7
1. Quartal 07	106	5.9	53	4.5	39	4.7	43	6.7	50	7.8	68	11.8	54	10.3
2. Quartal 07	91	5.1	44	3.7	34	4.1	37	5.7	48	7.5	57	9.9	44	8.4

%-Angaben: Anteil Personen, deren NEE in einem bestimmten Quartal rechtskräftig wurde und die in einem Folgequartal noch aufgetreten sind, in Prozent der Gesamtzahl der rechtskräftig gewordenen NEE des Rechtskrafts quartals. Bsp: Im 2. Quartal 2007 sind 91 Personen mit Rechtskraftsdatum im 2. Quartal 2004 aufgetreten, das sind 5.1% der 1'788 Personen mit einem rechtskräftigen NEE im 2. Quartal 2004.

x: nicht möglich. Im Monitoring werden nur Nothilfebezüge und Anhaltungen berücksichtigt von Personen mit einem rechtskräftigen NEE. Im 3. Quartal 2005 kann es folglich keine Anhaltungen oder Nothilfebezüge geben von Personen, deren NEE erst im Folgequartal oder später rechtskräftig geworden ist.

Anhang IIIb: Gemeldete Personen (Neufälle; Nothilfe und/oder Anhaltung) im 1. Quartal 2007 nach Quartal der Rechtskraft des NEE



**Anhang IV:
Nothilfe: Durchschnittliche Bezugsdauer pro Kanton und Quartal (Neufälle)**

Kanton	1. Quartal 06		2. Quartal 06		3. Quartal 06		4. Quartal 06		1. Quartal 07		2. Quartal 07	
	Per- sonen	Durch- schnittl. Bezugs- dauer	Per- sonen	Durch- schnittl. Bezugs- dauer	Per- sonen	Durch- schnittl. Bezugs- dauer	Per- sonen	Durch- schnittl. Bezugs- dauer	Per- sonen	Durch- schnittl. Bezugs- dauer	Per- sonen	Durch- schnittl. Bezugs- dauer
AG	78	46.3	89	48.8	93	44.5	74	54.8	76	47.3	76	52.5
AI	1	5	1	33.0	1	7.0	1	24.0	1	78.0	1	30.0
AR	3	64.3	2	13.0	1	20.0	1	20.0	2	35.5	2	24.0
BE	73	59.6	97	61.3	97	69.5	101	63.2	94	59.8	86	64.0
BL	28	46.7	36	45.5	28	46.4	27	39.4	18	45.4	9	39.6
BS	8	67.3	12	50.8	13	66.2	9	64.7	6	59.8	4	77.5
FR	13	45.1	11	61.5	11	45.4	12	61.6	14	21.6	13	19.3
GE	52	45.4	59	41.1	57	43.8	44	59.8	49	53.1	62	49.1
GL	0	0	7	32.7	7	81.1	7	52.3	1	9.0	0	0.0
GR	7	12.5	1	6.0	4	35.5	2	13.0	0	0.0	2	11.0
JU	2	8.5	1	2.0	1	5.0	2	1.5	0	0.0	0	0.0
LU	8	28.6	13	32.2	14	60.7	6	30.5	3	82.7	3	61.0
NE	11	21.9	9	71.2	9	71.6	8	39.1	7	26.4	10	49.5
NW	2	45.5	1	91.0	0	0.0	0	0.0	0	0.0	0	0.0
OW	2	6.5	1	5.0	2	2.0	0	0.0	1	65.0	1	16.0
SG	39	50.9	43	62.4	27	63.6	36	64.9	25	72.2	17	75.8
SH	18	69.8	19	60.5	17	64.3	17	56.1	17	53.2	17	54.8
SO	30	54.6	36	39.9	25	61.0	14	40.9	10	45.9	11	44.4
SZ	7	13.7	9	6.4	4	2.5	3	7.3	2	1.0	3	16.0
TG	9	57.6	9	57.2	9	47.2	10	61.1	6	86.2	8	44.6
TI	2	7	4	28.5	4	47.8	2	55.0	3	13.7	5	23.6
UR	0	0	0	0	0	0.0	1	0.0	0	0.0	1	57.0
VD	90	51.9	104	57.6	104	33.4	100	58.1	107	64.6	114	61.7
VS	25	68.4	30	68.1	34	71.2	24	61.1	19	79.2	21	56.6
ZG	3	46	2	60.5	2	49.0	4	60.3	3	38.7	1	77.0
ZH	257	59.5	204	70.1	191	71.1	180	66.7	146	65.0	140	66.5
Total	768	53.3	800	56.9	755	56.7	685	59.1	610	58.5	607	57.9

**Anhang V:
Verhältnis Nothilfebeziehende (ohne Gesundheitskosten) zu zugeweilten Personen mit rechtskräftigem NEE pro Kanton (Neufälle)**

Kanton	3. Quartal 06			4. Quartal 06			1. Quartal 07			2. Quartal 07		
	Zugeweilte kumuliert	Nothilfe- bezie- hende	%	Zugeweilte kumuliert	Nothilfe- bezie- hende	%	Zugeweilte kumuliert	Nothilfe- bezie- hende	%	Zugeweilte kumuliert	Nothilfe- bezie- hende	%
AG	651	93	14.3	674	74	11.0	718	76	10.6	763	76	10.0
AI	13	1	7.7	14	1	7.1	14	1	7.1	15	1	6.7
AR	52	1	1.9	55	1	1.8	56	2	3.6	60	2	3.3
BE	1015	97	9.6	1058	101	9.5	1115	94	8.4	1167	86	7.4
BL	255	28	11.0	262	27	10.3	279	18	6.5	298	9	3.0
BS	184	13	7.1	189	9	4.8	206	6	2.9	223	4	1.8
FR	183	11	6.0	193	12	6.2	202	14	6.9	217	13	6.0
GE	341	57	16.7	354	44	12.4	369	49	13.3	397	62	15.6
GL	38	7	18.4	40	7	17.5	41	1	2.4	44	0	0.0
GR	198	4	2.0	206	2	1.0	218	0	0.0	229	2	0.9
JU	80	1	1.3	84	2	2.4	88	0	0.0	92	0	0.0
LU	383	14	3.7	402	6	1.5	421	3	0.7	441	3	0.7
NE	178	9	5.1	183	8	4.4	194	7	3.6	206	10	4.9
NW	38	0	0.0	40	0	0.0	41	0	0.0	43	0	0.0
OW	35	2	5.7	36	0	0.0	37	1	2.7	39	1	2.6
SG	485	27	5.6	507	36	7.1	523	25	4.8	541	17	3.1
SH	93	17	18.3	95	17	17.9	101	17	16.8	105	17	16.2
SO	260	25	9.6	270	14	5.2	284	10	3.5	306	11	3.6
SZ	140	4	2.9	143	3	2.1	150	2	1.3	157	3	1.9
TG	211	9	4.3	223	10	4.5	232	6	2.6	247	8	3.2
TI	346	4	1.2	356	2	0.6	367	3	0.8	407	5	1.2
UR	32	0	0.0	34	1	2.9	40	0	0.0	44	1	2.3
VD	597	104	17.4	632	100	15.8	667	107	16.0	712	114	16.0
VS	275	34	12.4	284	24	8.5	302	19	6.3	319	21	6.6
ZG	94	2	2.1	99	4	4.0	102	3	2.9	105	1	1.0
ZH	1393	191	13.7	1456	180	12.4	1518	146	9.6	1598	140	8.8
ohne	6	0	0.0	6	0	0.0	6	0	0.0	6	0	0.0
TOTAL	7576	755	10.0	7895	685	8.7	8291	610	7.4	8781	607	6.9

Anhang VIa:
Nothilfekosten 2. Quartal 2007 (ohne Übergangsfälle) und ohne Vollzugsentschädigungen von 21'000 Franken;
Nothilfeentschädigung von Fr. 1'800 ab 1.1.2005 berücksichtigt

Kanton	Nothilfe- beziehende	Nothilfe- beziehende (ohne Ge- sundheits- kosten)	Anzahl Tage Total	Kosten (ohne Gesundheit)	Durchschnitts- kosten pro Person pro Tag	Gesund- heits- kosten	Kosten (inkl. Ge- sundheit)	Zugeweilte Personen mit NEE	Nothilfe- abgeltungen Bund für das 2. Quartal 07	Bundes- abgeltungen minus Kosten (Gesundheits- kosten inkl.)
AG	99	76	3'988	69'244	17	57'955	127'199	45	81'000	-46'199
AI	1	1	30	562	19	0	562	1	1'800	1'238
AR	2	2	48	223	5	175	398	4	7'200	6'802
BE	110	86	5'501	132'627	24	35'777	168'404	52	93'600	-74'804
BL	11	9	356	10'529	30	22'801	33'330	19	34'200	870
BS	5	4	310	6'710	22	4'179	10'889	17	30'600	19'711
FR	18	13	251	5'123	20	446	5'569	15	27'000	21'431
GE	70	62	3'046	74'165	24	15'429	89'594	28	50'400	-39'194
GL	0	0	0	0	0	0	0	3	5'400	5'400
GR	7	2	22	636	29	234	870	11	19'800	18'930
JU	0	0	0	0	0	0	0	4	7'200	7'200
LU	3	3	183	2'782	15	-524	2'258	20	36'000	33'742
NE	14	10	495	11'081	22	29'684	40'765	12	21'600	-19'165
NW	0	0	0	0	0	0	0	2	3'600	3'600
OW	1	1	16	352	22	564	916	2	3'600	2'684
SG	17	17	1'289	21'962	17	6'051	28'013	18	32'400	4'387
SH	18	17	931	15'011	16	2'432	17'443	4	7'200	-10'243
SO	19	11	488	13'254	27	5'283	18'537	22	39'600	21'063
SZ	3	3	48	1'034	22	380	1'414	7	12'600	11'186
TG	11	8	357	8'486	24	1'930	10'416	15	27'000	16'584
TI	5	5	118	3'306	28	797	4'103	40	72'000	67'897
UR	1	1	57	1'550	27	1'255	2'805	4	7'200	4'395
VD	137	114	7'038	223'100	32	85'073	308'173	45	81'000	-227'173
VS	29	21	1'188	38'400	32	9'273	47'673	17	30'600	-17'073
ZG	6	1	77	1'635	21	2'752	4'387	3	5'400	1'013
ZH	176	140	9'307	286'938	31	113'636	400'574	80	144'000	-256'574
ohne										
TOTAL	763	607	35'144	928'710	26	395'580	1'324'290	490	882'000	-442'290

Anhang VIb:
Nothilfekosten 2. Quartal 2007 (inklusive Übergangsfälle) und ohne Vollzugsentschädigungen von 21'000 Franken,
Nothilfeentschädigung von Fr. 1'800 ab 1.1.2005 berücksichtigt

Kanton	Nothilfe- beziehende	Nothilfe- beziehende (ohne Ge- sundheits- kosten)	Anzahl Tage Total	Kosten (ohne Gesundheit)	Durchschnitts- kosten pro Person pro Tag	Gesund- heits- kosten	Kosten (inkl. Ge- sundheit)	Zugeteilte Personen mit NEE	Nothilfe- abgeltungen Bund für das 2. Quartal 07	Bundes- abgeltungen minus Kosten (Gesundheits- kosten inkl.)
AG	148	118	6'823	118'356	17	89'474	207'830	45	81'000	-126'830
AI	1	1	30	562	19	0	562	1	1'800	1'238
AR	2	2	48	223	5	175	398	4	7'200	6'802
BE	131	105	7'061	170'062	24	44'531	214'593	52	93'600	-120'993
BL	22	17	1'084	32'005	30	27'402	59'407	19	34'200	-25'207
BS	7	6	410	8'620	21	5'579	14'199	17	30'600	16'401
FR	27	21	756	13'190	17	3'677	16'867	15	27'000	10'133
GE	94	85	4'765	113'818	24	25'824	139'642	28	50'400	-89'242
GL	0	0	0	0	0	0	0	3	5'400	5'400
GR	7	2	22	636	29	234	870	11	19'800	18'930
JU	2	0	0	0	0	1'378	1'378	4	7'200	5'822
LU	7	6	376	12'604	34	564	13'168	20	36'000	22'832
NE	15	10	495	11'081	22	29'999	41'080	12	21'600	-19'480
NW	0	0	0	0	0	0	0	2	3'600	3'600
OW	1	1	16	352	22	564	916	2	3'600	2'684
SG	27	27	1'992	33'247	17	31'639	64'886	18	32'400	-32'486
SH	24	22	1'232	19'544	16	4'334	23'878	4	7'200	-16'678
SO	33	16	781	22'324	29	11'878	34'202	22	39'600	5'398
SZ	3	3	48	1'034	22	380	1'414	7	12'600	11'186
TG	19	16	1'057	24'621	23	6'134	30'755	15	27'000	-3'755
TI	6	5	118	3'306	28	822	4'128	40	72'000	67'872
UR	1	1	57	1'550	27	1'255	2'805	4	7'200	4'395
VD	186	140	8'563	271'539	32	106'369	377'908	45	81'000	-296'908
VS	35	25	1'552	53'705	35	10'512	64'217	17	30'600	-33'617
ZG	12	4	239	5'074	21	1'886	6'960	3	5'400	-1'560
ZH	361	290	19'474	602'126	31	136'515	738'641	80	144'000	-594'641
ohne	0		0							
TOTAL	1'171	923	56'999	1'519'579	27	541'123	2'060'702	490	882'000	-1'178'702

**Anhang VIc:
 Nothilfekosten 2. Quartal 2007 (nur Übergangsfälle, d.h. Personen mit einem NEE, der vor dem 1.4.2004 rechtskräftig wurde)**

Kanton	Nothilfe- beziehende	Nothilfe- beziehende (ohne Ge- sundheits- kosten)	Anzahl Tage Total	Kosten (ohne Gesundheit)	Durchschnitts- kosten pro Person pro Tag	Gesund- heits- kosten	Kosten (inkl. Ge- sundheit)	Zugeteilte Personen mit NEE	Nothilfe- abgeltungen Bund für das 2. Quartal 07	Bundes- abgeltungen minus Kosten (Gesundheits- kosten inkl.)
AG	49	42	2'835	49'112	17	31'519	80'631	x	0	-80'631
AI	0	0	0	0	0	0	0	x	0	0
AR	0	0	0	0	0	0	0	x	0	0
BE	21	19	1'560	37'435	24	8'754	46'189	x	0	-46'189
BL	11	8	728	21'476	30	4'601	26'077	x	0	-26'077
BS	2	2	100	1'910	19	1'400	3'310	x	0	-3'310
FR	9	8	505	8'067	16	3'231	11'298	x	0	-11'298
GE	24	23	1'719	39'653	23	10'395	50'048	x	0	-50'048
GL	0	0	0	0	0	0	0	x	0	0
GR	0	0	0	0	0	0	0	x	0	0
JU	2	0	0	0	0	1'378	1'378	x	0	-1'378
LU	4	3	193	9'822	51	1'088	10'910	x	0	-10'910
NE	1	0	0	0	0	315	315	x	0	-315
NW	0	0	0	0	0	0	0	x	0	0
OW	0	0	0	0	0	0	0	x	0	0
SG	10	10	703	11'285	16	25'588	36'873	x	0	-36'873
SH	6	5	301	4'533	15	1'902	6'435	x	0	-6'435
SO	14	5	293	9'070	31	6'595	15'665	x	0	-15'665
SZ	0	0	0	0	0	0	0	x	0	0
TG	8	8	700	16'135	23	4'204	20'339	x	0	-20'339
TI	1	0	0	0	0	25	25	x	0	-25
UR	0	0	0	0	0	0	0	x	0	0
VD	49	26	1'525	48'439	32	21'296	69'735	x	0	-69'735
VS	6	4	364	15'305	42	1'239	16'544	x	0	-16'544
ZG	6	3	162	3'439	21	-866	2'573	x	0	-2'573
ZH	185	150	10'167	315'188	31	22'879	338'067	x	0	-338'067
ohne					0	0		x	0	0
TOTAL	408	316	21'855	590'869	27	145'543	736'412	x	0	-736'412

Anhang VII: Kosten für Unterbringungsstrukturen im 2. Quartal 2007

KT	Struktur	Anzahl Plätze für NEE	Kosten	in Anhang VI berücksichtigte Unterbringungskosten (Neufälle)	in Anhang VI berücksichtigte Unterbringungskosten (Überg.fälle)	in Anhang VI berücksichtigte Unterbringungskosten TOTAL	Reine Strukturkosten (in Anhang VI nicht berücksichtigt)
AG	KU Birr, Holderbank und Hausen	97	99'451	39'880	28'350	68'230	31'221
AI	Wohnheim Bleiche	2	2'400	322	0	322	2'078
AR	DZ Alpenblick	2	806	0	0	0	806
BE	DZ Lyss	n.Bedarf	87'940				
	Div. Gemeinden im Kanton BE	n.Bedarf	1'581				
	DZ Aarwangen	n.Bedarf	78'950				
	Div. DZ	n.Bedarf	30'094				
	Total BE		198'565	60'456	17'144	77'600	120'965
	Notunterkunft Muttenz (aufgelöst per 30.06.)	60	140'000	4'343	8'882	13'225	126'775
BS	Notschlafstelle	k.A.	3'646	3'646	0	3'646	0
FR	Centre de la Poya	20	131'566	2'701	3'985	6'686	124'880
GE	Logements d'urgence	80	259'029	37'167	20'569	57'736	201'293
GL	DZ Rain	n.Bedarf	0	0	0	0	0
GR	Strafanstalt Realta	10	24'892	240	0	240	24'652
JU	Foyer 1er accueil Belfond	4	7'200	0	0	0	7'200
LU	Notunterkunft Ibach	k.A.	15'085				
	Notschlafstelle	k.A.	3'456				
	Privatwohnungen Caritas	k.A.	0				
	Kinderheim Titlisblick	k.A.	0				
	Total LU		18'541	1'012	7'805	8'817	9'724
NE	Centre d'accueil de Couvet	n.Bedarf	5'514				
	Appartement	2	1'255				
	Total NE		6'769	4'935	0	4'935	1'834
NW	Asylunterkunft	8	0	0	0	0	0
OW	Nothilfeunterkunft Lungern	8	3'275	175	0	175	3'100
SG	Zivilschutzanlagen und Notunterkünfte in verschiedenen Gemeinden	div.	31'238	13'470	7'845	21'315	9'923
SH	DZ Friedeck (ab 30.05.07)	28	9'249				
	Foyer +GF+ (geschlossen 30.05.07)	28	17'053				
	Total SH		26'302	9'897	3'200	13'097	13'205
SO	DZ Oberbuchsiten	4	11'952				
	DZ Balmberg	18	14'616				
	Notunterkunft Bellach	10	2'800				
	Total SO		29'368	5'202	4'577	9'779	19'589
SZ	Zivilschutzanlage Chaltbach	12	3'241	579	0	579	2'662
TG	Teil Kollektivunterkunft	15	23'895	3'945	7'735	11'680	12'215
TI	Abris protection civile Biasca; dès le 1er mai 06 Prot.civ. de Camorino	30	9'999	1'273	0	1'273	8'726
UR	3-Zimmerwohnung	6	1'200	568	0	568	632
VD	Structures d'aide d'urgence	100	347'511				
	Structures mixtes: centres et logement	50	66'437				
	Total VD		413'948	81'148	17'583	98'731	315'217
VS	Centre d'accueil, Pavillon réservé à l'aide d'urgence	20	63'000	11'844	3'629	15'473	47'527
ZG	Nothilfezentrum	25	19'743	1'019	2'143	3'162	16'581
ZH	Andere NEE-Strukturen	k.A.	46'376				
	Reine NEE-Zentren	k.A.	193'446				
	div. Gemeinden im Kanton ZH	k.A.	56'744				
	Total ZH		296'566	134'307	148'503	282'810	13'756
CH			1'814'640	418'129	281'950	700'079	1'114'561

Anhang VIII:

Bilanz der Nothilfekosten und Bundesentschädigungen über 13 Quartale (2. Quartal 2004 bis 2. Quartal 2007); Nothilfepauschale von 1'800 Franken ab 1.1.2005 berücksichtigt

		2. Quartal 2004	3. Quartal 2004	4. Quartal 2004	1. Quartal 2005	Total 1. Jahr
Ohne Über- gangs- fälle	Nothilfeentschädigung des Bundes	1'073'000	711'000	499'000	1'163'000	3'446'000
	Vollzugsentschädigung des Bundes	2'000	23'000	30'000	60'000	115'000
	Individuelle Nothilfe durch die Kantone (inkl. Gesundheitskosten)	253'000	776'000	697'000	867'000	2'593'000
	Saldo	822'000	-42'000	-168'000	356'000	968'000
MIT Über- gangs- fällen	Nothilfeentschädigung des Bundes	1'073'000	711'000	499'000	1'163'000	3'446'000
	Vollzugsentschädigung des Bundes	2'000	23'000	30'000	60'000	115'000
	Individuelle Nothilfe durch die Kantone (inkl. Gesundheitskosten)	253'000	776'000	697'000	2'534'000	4'260'000
	Saldo	822'000	-42'000	-168'000	-1'311'000	-699'000

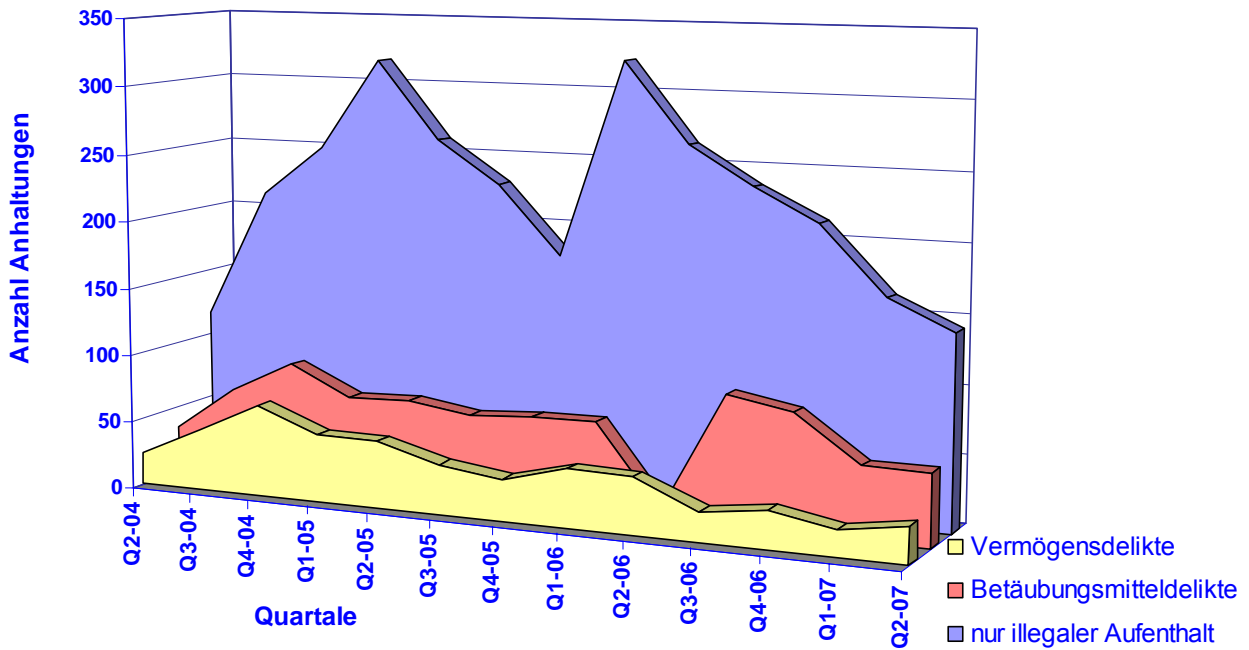
Bis Ende 2004 (=Ende Übergangsregelung) Übergangsfälle nicht berücksichtigt

		2. Quartal 2005	3. Quartal 2005	4. Quartal 2005	1. Quartal 2006	Total 2. Jahr
Ohne Über- gangs- fälle	Nothilfeentschädigung des Bundes	1'156'000	1'040'000	945'000	882'000	4'023'000
	Vollzugsentschädigung des Bundes	35'000	26'000	87'000	37'000	185'000
	Individuelle Nothilfe durch die Kantone (inkl. Gesundheitskosten)	1'066'000	1'181'000	1'560'000	1'311'000	5'118'000
	Saldo	125'000	-115'000	-528'000	-392'000	-910'000
MIT Über- gangs- fällen	Nothilfeentschädigung des Bundes	1'156'000	1'040'000	945'000	882'000	4'023'000
	Vollzugsentschädigung des Bundes	35'000	26'000	87'000	37'000	185'000
	Individuelle Nothilfe durch die Kantone (inkl. Gesundheitskosten)	2'808'000	2'921'000	3'615'000	2'914'000	12'258'000
	Saldo	-1'617'000	-1'855'000	-2'583'000	-1'995'000	-8'050'000

		2. Quartal 2006	3. Quartal 2006	4. Quartal 2006	1. Quartal 2007	Total 3. Jahr	2. Quartal 2007	TOTAL alle Quartale
Ohne Über- gangs- fälle	Nothilfeentschädigung des Bundes	914'000	689'000	574'000	712'800	2'889'800	882'000	11'240'800
	Vollzugsentschädigung des Bundes	50'000	54'000	47'000	18'000	169'000	21'000	490'000
	Individuelle Nothilfe durch die Kantone (inkl. Gesundheitskosten)	1'512'000	1'335'000	1'352'000	1'328'000	5'527'000	1'324'000	14'562'000
	Saldo	-548'000	-592'000	-731'000	-597'200	-2'468'200	-421'000	-2'831'200
MIT Über- gangs- fällen	Nothilfeentschädigung des Bundes	914'000	689'000	574'000	712'800	2'889'800	882'000	11'240'800
	Vollzugsentschädigung des Bundes	50'000	54'000	47'000	18'000	169'000	21'000	490'000
	Individuelle Nothilfe durch die Kantone (inkl. Gesundheitskosten)	3'031'000	2'462'000	2'430'000	2'268'000	10'191'000	2'061'000	28'770'000
	Saldo	-2'067'000	-1'719'000	-1'809'000	-1'537'200	-7'132'200	-1'158'000	-17'039'200

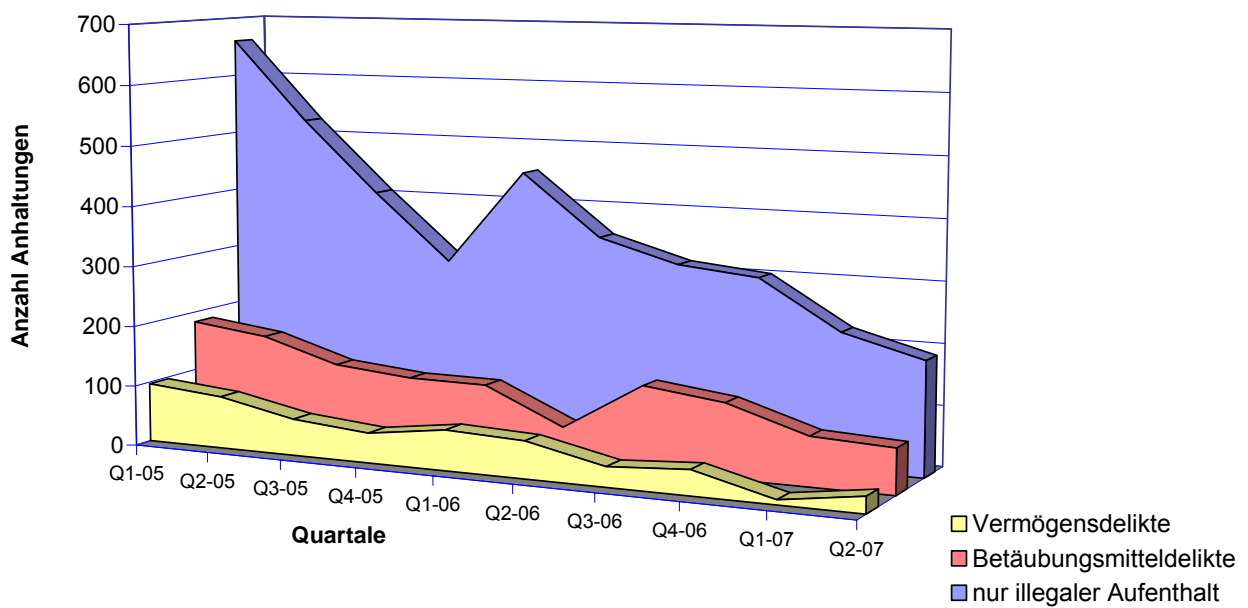
Anhang IXa: Öffentliche Sicherheit (ohne Übergangsfälle)

Anhaltungsgründe 2. Quartal 2004 - 2. Quartal 2007



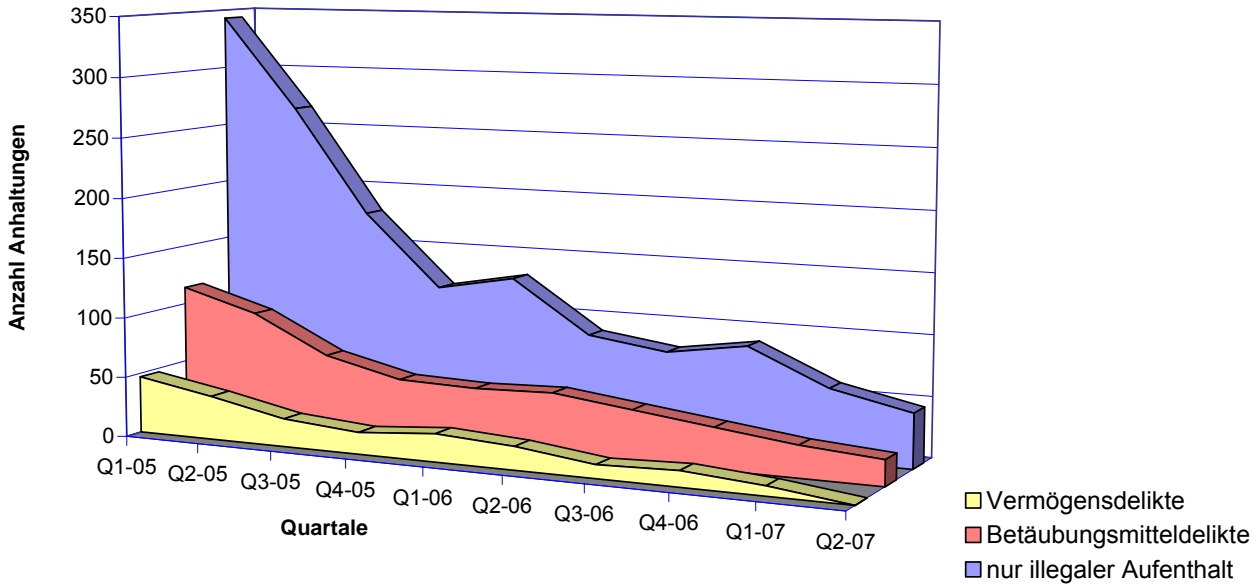
Anhang IXb: Öffentliche Sicherheit (inkl. Übergangsfälle)

Anhaltungsgründe 1. Quartal 2005 - 2. Quartal 2007



Anhang IXc: Öffentliche Sicherheit (nur Übergangsfälle)

Anhaltungsgründe 1. Quartal 2005 - 2. Quartal 2007



Anhang Xa: Anhaltungen von Personen mit einem neurechtlichen NEE pro Quartal

	2Q-04	3Q-04	4Q-04	1Q-05	2Q-05	3Q-05	4Q-05	1Q-06	2Q-06	3Q-06	4Q-06	1Q-07	2Q-07
Anzahl angehaltene Personen	200	292	360	385	313	342	271	352	355	330	288	214	215
Anzahl Anhaltungen	265	409	553	668	524	468	378	525	519	498	395	278	276
nur illegaler Aufenthalt	117	213	250	317	259	228	178	322	264	236	213	163	142
Delikte gegen das Betäubungsmittelgesetz	35	67	91	69	71	64	67	68	88	95	87	54	53
Delikte gegen das Vermögen	24	45	68	50	50	37	31	43	42	22	28	20	27

Anhang Xb: Angehaltene Personen pro Quartal (Übergangsfälle)

	1Q-05	2Q-05	3Q-05	4Q-05	1Q-06	2Q-06	3Q-06	4Q-06	1Q-07	2Q-07
Anzahl angehaltene Personen	478	426	286	223	206	185	164	148	107	83
Anzahl Anhaltungen	765	554	375	309	280	230	210	180	131	92
nur illegaler Aufenthalt	343	266	178	118	130	87	78	88	59	45
Delikte gegen das Betäubungsmittelgesetz	114	96	65	50	48	50	42	34	26	21
Delikte gegen das Vermögen	47	36	23	18	23	19	11	13	8	0

**Anhang XI:
Angehaltene Personen nach Quartal der Rechtskraft des NEE und Quartal der Anhaltung**

(Wie viele Personen, deren NEE in einem Quartal x rechtskräftig wurde, sind in einem Folgequartal y angehalten worden)

Quartal der Rechtskraft des NEE	Anzahl rechtskräftige NEE im Quartal	Anzahl angehaltene Personen							
		2. Quartal 2005	4. Quartal 2005	1. Quartal 2006	2. Quartal 2006	3. Quartal 2006	4. Quartal 2006	1. Quartal 2007	2. Quartal 2007
Rechtskraft im 2. Quartal 2004	1788	85	42	49	43	33	20	21	12
Rechtskraft im 3. Quartal 2004	1185	76	37	39	23	21	20	13	7
Rechtskraft im 4. Quartal 2004	831	49	27	18	15	16	16	9	4

